

ข้อเสนอแนะและนโยบายสภามหาวิทยาลัยนครพนม
สำหรับประกอบการสรรหาคณบดีคณะวิทยาศาสตร์

โดยผ่านความเห็นชอบจาก สภามหาวิทยาลัยนครพนม ในคราวประชุม ครั้งที่ 3/2569
วันอาทิตย์ ที่ 1 มีนาคม 2569

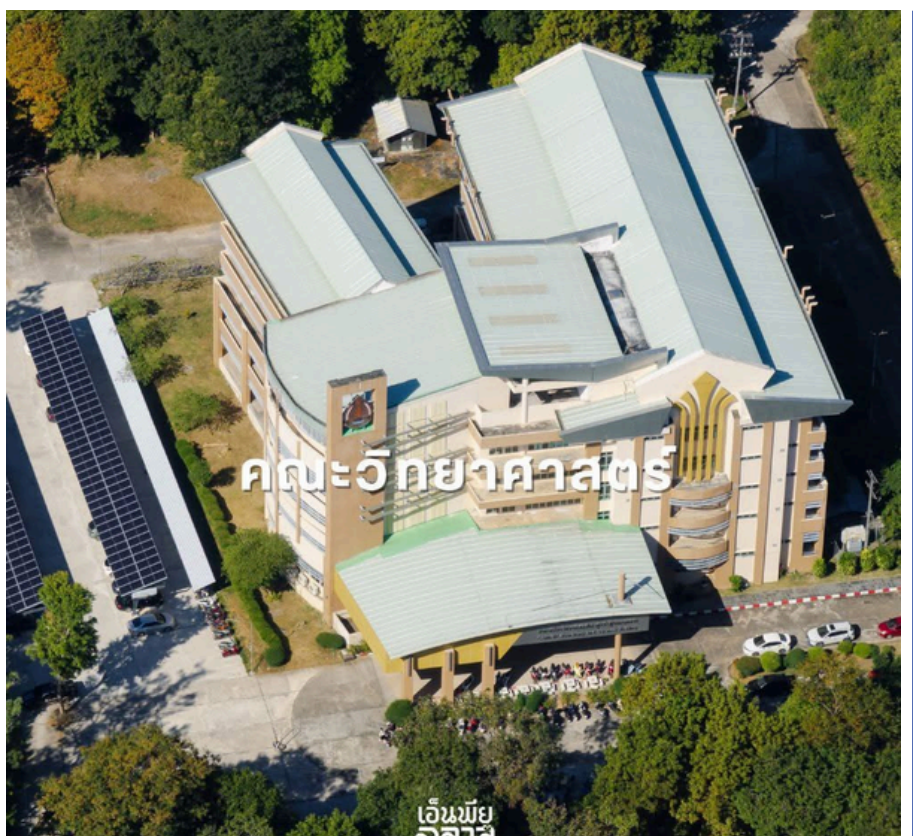
1. คณะวิทยาศาสตร์ควรมีการพัฒนาหลักสูตรที่เป็นความต้องการด้านกำลังคนของประเทศ
2. คณะวิทยาศาสตร์ควรมีแนวทางเพิ่มนักศึกษาในหลักสูตรที่มีนักศึกษาน้อย เช่น ฟิสิกส์, เคมี ซึ่งควรเน้นการเรียนการสอนด้านการประยุกต์หรือจัดให้มีการเรียนการสอนร่วมกับสถานประกอบการ เพื่อเป็นการฝึกทักษะและสามารถใช้งานได้จริงเมื่อจบการศึกษา
3. คณะวิทยาศาสตร์ควรอยู่ได้ด้วยตนเอง โดยการพัฒนาหลักสูตรที่เป็นความต้องการของผู้เรียนในพื้นที่ หรือของประเทศ กรณี หากสาขาสาธารณสุข ๗ และสาขาเทคนิคการแพทย์ แยกตัวไปเป็นส่วนงานภายใน
4. บุคคลที่สรรหามาดำรงตำแหน่งผู้บริหารของหน่วยงาน ควรเป็นผู้มีความรู้ความสามารถเกี่ยวกับด้านบริหารเป็นอย่างดี และสามารถประสานความร่วมมือกับทั้งภายในและภายนอกหน่วยงานได้เป็นอย่างดี
5. คณะควรผลักดันในส่วนของการพัฒนาหลักสูตรใหม่ เนื่องจากมีบุคลากรจำนวนมากที่มีคุณวุฒิปริญญาเอก และมีตำแหน่งทางวิชาการ ดังนั้นควรมีการพัฒนาหลักสูตรขึ้นมาใหม่เพื่อให้ความทันสมัยมากขึ้นยกตัวอย่างเช่น วิชาฟิสิกส์อุตสาหกรรม วิชาเคมีอุตสาหกรรม เป็นต้น

รายงาน ข้อมูลพื้นฐาน



คณะวิทยาศาสตร์
มหาวิทยาลัยนครพนม

2569



สถานภาพ

สถานการณ์

ความต้องการ

ข้อมูลประกอบการสรรหาคนบดี
คณะวิทยาศาสตร์ มหาวิทยาลัยนครพนม

คำนำ

คณะวิทยาศาสตร์ มหาวิทยาลัยนครพนม ได้ดำเนินการระดมความคิดเห็นของบุคลากร โดยการประชุมระดมความคิดเห็น ในวันที่ 12 กุมภาพันธ์ 2569 เวลา 13.30 - 16.00 น. ณ ห้องประชุม ชั้น 2 อาคารเรียนวิทยาศาสตร์และศูนย์ปฏิบัติการกลาง คณะวิทยาศาสตร์ มหาวิทยาลัยนครพนม ซึ่งได้เปิดกว้างให้บุคลากรมีส่วนร่วมในการแสดงความคิดเห็นผ่านช่องทาง Online และในที่ประชุมมีมติเห็นชอบในการจัดทำรายงานนี้ขึ้น เพื่อใช้ประกอบการสรรหาคณบดีคณะวิทยาศาสตร์ มหาวิทยาลัยนครพนม ซึ่งจะหมดวาระลงในวันที่ 15 กรกฎาคม 2569 นี้ หวังเป็นอย่างยิ่งว่ารายงานฉบับนี้ จะเป็นประโยชน์กับผู้ที่เข้าสู่กระบวนการสรรหา เพื่อคัดเลือกเป็นผู้บริหารคณะวิทยาศาสตร์ในวาระถัดไป



คณะวิทยาศาสตร์
อยู่ในการตัดสินใจคุณ

สารบัญ

01

ข้อมูลพื้นฐาน

- ประวัติคณะวิทยาศาสตร์
- ปรัชญา วัตถุประสงค์ พันธกิจ เป้าประสงค์ อัตลักษณ์ เอกลักษณ์ ค่านิยมองค์กร
- โครงสร้างองค์กร และโครงสร้างบริหารคณะวิทยาศาสตร์
- ข้อมูลหลักสูตร แผนการเปิดหลักสูตร
- ข้อมูลนักศึกษา ข้อมูลบุคลากร
- ข้อมูลด้านการวิจัย
- ข้อมูลด้านงบประมาณ

02

สถานภาพ สถานการณ์

- ปัจจัยภายใน (จุดแข็ง และจุดอ่อน)
- ปัจจัยภายนอก (โอกาส และอุปสรรคหรือภัยคุกคาม)

03

ความต้องการของหน่วยงาน

- พันธกิจของคณะวิทยาศาสตร์ จำแนกเป็นด้าน 5 ด้าน
 - ความคาดหวังต่อบทบาทคนบดี
 - คุณลักษณะและสมรรถนะที่พึงประสงค์
 - ประเด็นท้าทายที่อยากให้คุณบดีเร่งแก้ไข
 - แนวทางการพัฒนาคุณในอนาคต
 - ข้อเสนอแนะต่อผู้จะประสงค์เข้าสู่การสรรหาคนบดี
-

01 ข้อมูลพื้นฐาน

ประวัติคณะวิทยาศาสตร์

ในการจัดตั้งมหาวิทยาลัยนครพนมโดยการหลอมรวมสถาบันการศึกษาต่างๆ ที่มีอยู่ในจังหวัดนครพนมในขณะนั้น จำนวน 7 หน่วยงาน ได้แก่ มหาวิทยาลัยราชภัฏนครพนม มหาวิทยาลัยมหาสารคาม วิทยาเขตนครพนม วิทยาลัยเทคนิคนครพนม วิทยาลัยเกษตรและเทคโนโลยีนครพนม วิทยาลัยการอาชีพธาตุพนม วิทยาลัยการอาชีพนาหว้า และวิทยาลัยพยาบาลบรมราชชนนีนครพนม เมื่อวันที่ 2 กันยายน พ.ศ. 2548 ซึ่งหน่วยงานที่มีการดำเนินการจัดการเรียนการสอนทางด้านวิทยาศาสตร์ของมหาวิทยาลัยนครพนมในระหว่างนั้นคือสาขาวิชาวิทยาศาสตร์ คณะศิลปศาสตร์และวิทยาศาสตร์ โดยได้เปิดสอนหลักสูตรครุศาสตรบัณฑิต สาขาวิชาวิทยาศาสตร์ ในเวลาต่อมามหาวิทยาลัยนครพนมได้จัดทำแผนพัฒนา มหาวิทยาลัยนครพนมระยะยาว (พ.ศ. 2552-2556) ซึ่งกำหนดแผน การดำเนินงานโครงการจัดตั้งคณะวิทยาศาสตร์ขึ้นในปี พ.ศ. 2555 จากนั้นโครงการจัดตั้งคณะวิทยาศาสตร์ได้ดำเนินกิจกรรมเพื่อเตรียมความพร้อมสำหรับการจัดตั้งคณะวิทยาศาสตร์ และได้เสนอขออนุมัติจัดตั้งคณะวิทยาศาสตร์ต่อสภามหาวิทยาลัยนครพนม ในคราวประชุมสภามหาวิทยาลัยนครพนม ครั้งที่ 6/2556 วันที่ 13 มิถุนายน พ.ศ. 2556 สภามหาวิทยาลัยนครพนมได้อนุมัติการจัดตั้งคณะวิทยาศาสตร์ขึ้นเป็นหน่วยงานภายในของมหาวิทยาลัยนครพนมตามประกาศสภามหาวิทยาลัยนครพนม ตั้งแต่วันที่ 1 ตุลาคม พ.ศ. 2557 เป็นต้นมา



ปรัชญา

นำสมัย สรรค์สร้างสังคม รู้ทันเทคโนโลยี

วิสัยทัศน์

วิทยาศาสตร์ที่นำสมัย ผลิตบัณฑิตที่มีสมรรถนะทางวิชาการและวิชาชีพ สร้างสรรค์ผลงานวิจัยและนวัตกรรมที่สร้างผลกระทบต่อสังคมและการพัฒนาที่ยั่งยืน

พันธกิจ

- ผลิตบัณฑิตที่มีทักษะและความสามารถจัดการเรียนรู้ด้านวิทยาศาสตร์และเทคโนโลยี เพื่อตอบสนองสังคมภายใต้บริบทความหลากหลายทางวัฒนธรรมและสังคมของประเทศ กลุ่มอนุภูมิภาคกลุ่มน้ำโขงตอนกลาง
- พัฒนาองค์ความรู้ และสร้างสรรค์นวัตกรรมที่สอดคล้องกับการเปลี่ยนแปลงของสังคม ท้องถิ่นและสังคมโลก
- บูรณาการองค์ความรู้และนวัตกรรมทางวิทยาศาสตร์และเทคโนโลยี โดยสร้างความร่วมมือระหว่างคณะและชุมชนด้วยการบริการวิชาการ เพื่อยกระดับคุณภาพการศึกษา
- ส่งเสริมบุคลากรและนักศึกษา ในการทำนุบำรุงศิลปวัฒนธรรมและภูมิปัญญาท้องถิ่น
- เสริมสร้างบุคลากรให้มีสมรรถนะการทำงานอย่างมีประสิทธิภาพตามพันธกิจของมหาวิทยาลัย เป็นองค์กรคุณภาพและมีระบบการบริหารจัดการที่เป็นมาตรฐานและมี
- ธรรมาภิบาล

เป้าประสงค์

- สร้างบัณฑิตที่มีทักษะและศักยภาพทางวิทยาศาสตร์และเทคโนโลยีที่สามารถตอบสนองต่อความต้องการของตลาดแรงงาน
- สร้างสรรค์งานวิจัยและนวัตกรรมทางวิทยาศาสตร์และเทคโนโลยี ที่สร้างผลกระทบต่อสังคมและชุมชนอย่างยั่งยืน
- เป็นแหล่งเรียนรู้ด้านวิชาการ และมีการบริการทางวิชาการให้แก่ชุมชนและภูมิภาคกลุ่มน้ำโขงตอนกลาง
- มีระบบการบริหารจัดการอย่างมีประสิทธิภาพ โดยยึดหลักธรรมาภิบาล
- พัฒนาโครงสร้างพื้นฐานทางกายภาพและสิ่งแวดล้อมที่เหมาะสมต่อการปฏิบัติงานและการจัดการเรียนการสอน
- ชุมชนได้รับการพัฒนาสมรรถนะและทักษะทางวิทยาศาสตร์อย่างเป็นระบบและต่อเนื่อง ตลอดจนได้รับการพัฒนาคุณภาพชีวิตอย่างยั่งยืน

อัตลักษณ์

เป็นผู้มีตรรกะทางความคิด รู้เท่าทันวิทยาศาสตร์และเทคโนโลยี และมีทักษะของการเรียนรู้ตลอดชีวิต

เอกลักษณ์

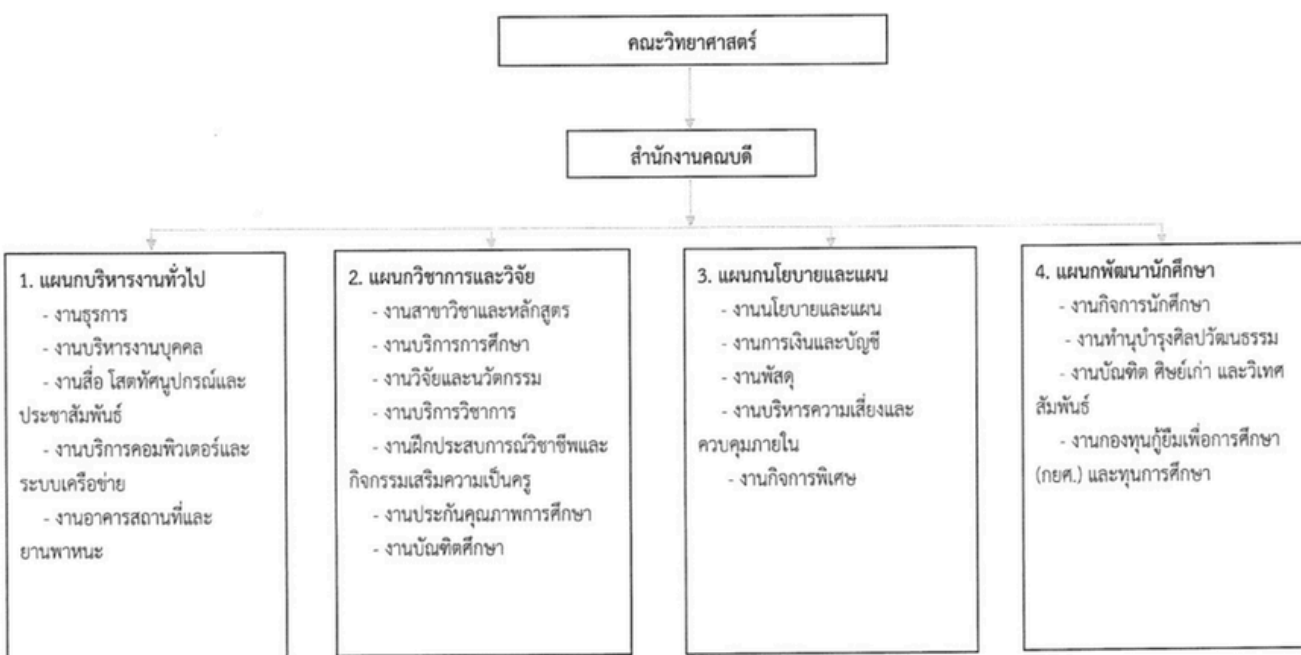
สร้างบัณฑิตที่พร้อมส าหรับการเรียนรู้ในศตวรรษที่ 21

ค่านิยมองค์กร

SCI NPU: S = SMART (เก่งวิชาการ)
C = Creativity (คิดอย่างสร้างสรรค์)
I = Integrity (ยึดมั่นคุณธรรม)
N = Novel (สร้างสรรค์องค์ความรู้ใหม่)
P = Power (รวมพลัง)
U = Unity (ความสามัคคี)

(SCI NPU: "บุคลากรคณะวิทยาศาสตร์ มหาวิทยาลัยนครพนม เก่งวิชาการ คิดอย่างสร้างสรรค์ ยึดมั่นคุณธรรม สร้างสรรค์องค์ความรู้ใหม่ รวมพลังทำงานด้วยความสามัคคี")

โครงสร้างองค์กร



โครงสร้างบริหาร



ข้อมูลหลักสูตร

หลักสูตรที่เปิดสอน

ปัจจุบันคณะวิทยาศาสตร์ มหาวิทยาลัยนครพนม ได้ดำเนินการจัดการเรียนการสอนในระดับปริญญาตรี 4 ปี จำนวน 4 หลักสูตร รายละเอียดดังตารางต่อไปนี้

หลักสูตร	สาขาวิชา/วิชาเอก/แขนงวิชา
1. หลักสูตรวิทยาศาสตรบัณฑิต (วท.บ.) สาขา วิชาวิทยาศาสตร์	<ul style="list-style-type: none">• แขนงวิชาฟิสิกส์• แขนงวิชาเคมี• แขนงวิชาชีววิทยา• แขนงวิชาคณิตศาสตร์
2. หลักสูตรครุศาสตรบัณฑิต (ค.บ.) สาขาวิชา วิทยาศาสตร์ศึกษา	<ul style="list-style-type: none">• วิชาเอกฟิสิกส์• วิชาเอกเคมี• วิชาชีววิทยา
3. หลักสูตรเทคนิคการแพทย์บัณฑิต (ทพ.บ.) สาขาวิชาเทคนิคการแพทย์	<ul style="list-style-type: none">• สาขาวิชาเทคนิคการแพทย์
4. หลักสูตรการสาธารณสุขศาสตรบัณฑิต (ส.บ.) สาขาวิชาสาธารณสุขชุมชน	<ul style="list-style-type: none">• สาขาวิชาสาธารณสุขชุมชน

แผนการเปิดหลักสูตร

คณะวิทยาศาสตร์ มีแผนการเปิดหลักสูตรใหม่ในแต่ละปีการศึกษาดังนี้

ปีการศึกษา 2569

- หลักสูตรการแพทย์แผนไทยบัณฑิต (พท.บ.) สาขาวิชาการแพทย์แผนไทย
- หลักสูตรสาธารณสุขศาสตรมหาบัณฑิต (ส.ม.) สาขาการบริหารสุขภาพสาธารณะ
- หลักสูตรปรัชญาดุษฎีบัณฑิต (ปร.ด.) สาขาบริหารสุขภาพสาธารณะ

ปีการศึกษา 2571

หลักสูตรวิทยาศาสตรมหาบัณฑิต (วท.ม.) สาขาวิชาวิทยาศาสตร์ศึกษา

ข้อมูลนักศึกษา

ในปีการศึกษา 2568 คณะวิทยาศาสตร์ มีนักศึกษา จำนวนทั้งหมด 212 คน จาก 4 หลักสูตร รายละเอียดดังตารางต่อไปนี้

หลักสูตร	ปี 1	ปี 2	ปี 3	ปี 4	รวม
1. หลักสูตรวิทยาศาสตรบัณฑิต (วท.บ.) สาขาวิชาวิทยาศาสตร์	11	10	2	7	30
2. หลักสูตรครุศาสตรบัณฑิต (ค.บ.) สาขาวิชาวิทยาศาสตร์ศึกษา	68	41	21	23	129
3. หลักสูตรเทคนิคการแพทย์บัณฑิต (ทพ.บ.) สาขาวิชาเทคนิคการแพทย์	50	-	-	-	50
4. หลักสูตรการสาธารณสุขศาสตรบัณฑิต (ส.บ.) สาขาวิชาสาธารณสุขชุมชน	83	-	-	-	83
รวมทั้งสิ้น	212	51	23	30	316

ข้อมูลบุคลากร

ปัจจุบันคณะวิทยาศาสตร์ มีบุคลากร จำนวนทั้งหมด 50 คน รายละเอียดดังตารางต่อไปนี้

ประเภทบุคลากร	ต่ำกว่า ป.ตรี	ป.ตรี	ป.โท	ป.เอก	รวม	ผศ.	รศ.	ศ.
สายวิชาการ	-	-	4	32	36	15	7	-
1) ข้าราชการ	-	-	-	2	2	1	1	-
2) พนักงานมหาวิทยาลัย	-	-	4	29	33	13	6	-
3) พนักงานตามสัญญา	-	-	-	1	1	1	-	-
สายสนับสนุน	4	14	-	-	18	-	-	-
1) พนักงานมหาวิทยาลัย	-	6	-	-	6	-	-	-
2) พนักงานตามสัญญา	4	8	-	-	12	-	-	-
รวมทั้งสิ้น	4	14	4	32	54	15	7	-

ข้อมูลด้านวิจัย

คณะวิทยาศาสตร์ มหาวิทยาลัยนครพนม ได้รับการจัดสรรทุนสนับสนุนการทำวิจัยจากแหล่งทุนต่าง ๆ ทั้งภายในและภายนอก นอกจากนี้ยังมีผลงานวิจัยที่ได้รับการตีพิมพ์เผยแพร่ในวารสารวิชาการระดับชาติและระดับนานาชาติ ซึ่งจำแนกรายละเอียดดังตารางต่อไปนี้

ตารางข้อมูลทุนวิจัย

ปีงบประมาณ	ประเภททุน	จำนวนโครงการ	จำนวนเงิน (บาท)
2564	ทุนภายนอก ทุนภายใน	3 -	2,966,000 -
2565	ทุนภายนอก ทุนภายใน	6 -	3,622,600 -
2566	ทุนภายนอก ทุนภายใน	9 1	3,172,700 70,000
2567	ทุนภายนอก ทุนภายใน	9 8	17,025,700 1,770,000
2568	ทุนภายนอก ทุนภายใน	13 -	5,870,586.45 -

ตารางข้อมูลผลงานวิจัย

ระดับคุณภาพ	ปี 2563 (1 ม.ค.-31 ธ.ค. 63)	ปี 2564 (1 ม.ค.-31 ธ.ค. 64)	ปี 2565 (1 ม.ค.-31 ธ.ค. 65)	ปี 2566 (1 ม.ค.-31 ธ.ค. 66)	ปี 2567 (1 ม.ค.-31 ธ.ค. 67)
บทความวิจัยหรือบทความ วิชาการที่ตีพิมพ์จากวารสาร ประชุมวิชาการ ระดับชาติ	-	-	1	1	1
บทความวิจัยหรือบทความ วิชาการที่ตีพิมพ์จากวารสาร ประชุมวิชาการ ระดับ นานาชาติ	12	3	-	1	-
บทความวิจัยหรือบทความ วิชาการที่ตีพิมพ์ในวารสาร วิชาการ ระดับชาติ	1	1	1	3	2
บทความวิจัยหรือบทความ วิชาการที่ตีพิมพ์ในวารสาร วิชาการ ระดับนานาชาติ	9	8	23	16	42
รวม	22	12	25	21	45

ข้อมูลด้านงบประมาณ

ตลอดระยะเวลา 5 ปี คณะวิทยาศาสตร์ มหาวิทยาลัยนครพนม ได้รับการจัดสรรงบประมาณแผ่นดิน และมีงบประมาณเงินรายได้ ในภาพรวมดังตารางต่อไปนี้

แหล่งงบประมาณ	ปีงบประมาณ 2565	ปีงบประมาณ 2566	ปีงบประมาณ 2567	ปีงบประมาณ 2568	ปีงบประมาณ 2569
แผ่นดิน	669,600	286,500	238,700	645,500	457,800
ที่ดิน/สิ่งก่อสร้าง	-	-	-	-	*7,455,000
ครุภัณฑ์	*4,176,800	*10,282,000	*12,815,000	*6,500,000	*35,215,000
เงินรายได้	2,856,400	2,944,500	3,395,000	5,398,900	12,837,000
รวม	7,702,800	13,513,000	3,633,700	12,544,400	48,509,800

02 สถานภาพ สถานการณ์

สภาพแวดล้อมองค์กร (SWOT Analysis) ประจำปีงบประมาณ พ.ศ. 2569 คณะวิทยาศาสตร์ มหาวิทยาลัยนครพนม

จากการวิเคราะห์สภาพแวดล้อมของคณะวิทยาศาสตร์ มหาวิทยาลัยนครพนม ประจำปีงบประมาณ พ.ศ. 2569 พบว่า มีจุดแข็ง, จุดอ่อน, โอกาส และอุปสรรคหรือภัยคุกคาม ดังต่อไปนี้

	STRENGTH (จุดแข็ง)	WEAKNESS (จุดอ่อน)
ปัจจัยภายใน	S1: คณาจารย์ใหญ่มีคุณวุฒิปริญญาเอก	W1: หลักสูตรทางวิทยาศาสตร์และเทคโนโลยี มีจำนวนนักศึกษาไม่เป็นไปตามแผนการรับนักศึกษา
	S2: คณาจารย์มีผลงานวิจัยตีพิมพ์ส่วนใหญในระดับนานาชาติ	W2: งบประมาณด้านวิทยาศาสตร์และเทคโนโลยีไม่เพียงพอ
	S3: คณาจารย์มีส่วนใหญ่ในตำแหน่งทางวิชาการมากขึ้น	W3: บางหลักสูตรของคณะฯ ยังไม่เป็นที่สนใจของกลุ่มเป้าหมายรุ่นใหม่
	S4: คณาจารย์มีผลงานวิจัยร่วมกับสถาบันการศึกษาหน่วยงานหรือองค์กรทั้งภายในและต่างประเทศจำนวนมาก	W4: ขาดการวิเคราะห์ความต้องการของกลุ่มเป้าหมายในการพัฒนาหลักสูตร
	S5: คณะวิทยาศาสตร์มีเครือข่ายด้านการให้บริการทางวิชาการกับสถานศึกษาและชุมชนในพื้นที่จังหวัดใกล้เคียง	W5: การนำความรู้ความเชี่ยวชาญไปใช้ประโยชน์กับชุมชนและสังคมยังมีน้อย
	S6: คณะวิทยาศาสตร์เป็นหน่วยบริการสอนในรายวิชาทางวิทยาศาสตร์และวิชาพื้นฐานที่เกี่ยวข้อง	W6: บุคลากรสายสนับสนุนส่วนใหญ่เป็นสัญญาจ้าง ขาดแรงจูงใจในการพัฒนา และจำนวนไม่เพียงพอต่อภาระงาน
	S7: มีหลักสูตรวิทยาศาสตร์สุขภาพที่ตอบสนองบริบทในปัจจุบัน	W7: จำนวนห้องเรียน ห้องปฏิบัติการ และห้องพักอาจารย์ไม่เพียงพอ
		W8: สิ่งสนับสนุนการเรียนรู้ไม่เพียงพอ เช่น ห้องพักนักศึกษา พื้นที่ในการทำกิจกรรม โรงอาหาร ห้องสมุด รถประจำคณะฯ
		W9: ขาดการสนับสนุนงบประมาณการพัฒนาศักยภาพบุคลากรสายวิชาการและสายสนับสนุน
		W10: ขาดการยกย่องเชิดชูบุคลากร และนักศึกษาที่มีผลงานหรือได้รับรางวัลในโอกาสต่าง ๆ
		W11: การเป็นหน่วยงานภายในตามมติสภามหาวิทยาลัย ทำให้มีข้อจำกัดให้บริการจัดการงบประมาณ อัตราค่ำลัง

	OPPORTUNITIES (โอกาส)	THREATS (อุปสรรค)
ปัจจัย ภายนอก	<p>○1: มีสถาบันการศึกษาขั้นพื้นฐานในพื้นที่ต้องการพัฒนาศักยภาพการเรียนการสอนด้านวิทยาศาสตร์และเทคโนโลยี</p>	<p>T1: ประชากรวัยเรียนในภาพรวมของประเทศมีจำนวนน้อยลง ส่งผลต่อจำนวนผู้เข้าศึกษาต่อในระดับอุดมศึกษา</p>
	<p>○2: หลักสูตรด้านวิทยาศาสตร์สุขภาพเป็นที่สนใจของผู้เรียนในปัจจุบัน</p>	<p>T2: ขาดสิ่งอำนวยความสะดวกพื้นฐาน เช่น การคมนาคม ที่อยู่อาศัย และความปลอดภัยบริเวณโดยรอบของคณะฯ ซึ่งส่งผลต่อการเลือกศึกษาต่อในคณะวิทยาศาสตร์ มหาวิทยาลัยนครพนม</p>
	<p>○3: บริบทเมืองนครพนมดึงดูดความสนใจจากผู้เรียนได้ เช่น มีแหล่งท่องเที่ยว วิถีการดำเนินชีวิต</p>	<p>T3: ระบบไฟฟ้าขาดความเสถียร ส่งผลให้ครุภัณฑ์เกิดความชำรุดเสียหาย และส่งผลกระทบต่อการจัดการเรียนการสอน</p>
	<p>○4: นโยบายมหาวิทยาลัยเรื่องของ QS Medical Hub</p>	<p>T4: ขาดการสนับสนุนการดำเนินงานด้าน IT / อาคารสถานที่ ของมหาวิทยาลัย กระทบต่อการจัดการเรียนการสอน และการปฏิบัติงาน</p>
	<p>○5: นโยบายการพัฒนาหลักสูตรวิทยาศาสตร์สุขภาพทั้งระดับปริญญาบัณฑิตและบัณฑิตศึกษา</p>	<p>T5: ขาดการสนับสนุนการจัดสรรงบประมาณและกรอบอัตรากำลังที่เพียงพอ</p>

03 ความต้องการของหน่วยงาน

คณะวิทยาศาสตร์ มหาวิทยาลัยนครพนม ได้ดำเนินการระดมความคิดเห็นของบุคลากร โดยการประชุมระดมความคิดเห็น ในวันที่ 12 กุมภาพันธ์ 2569 เวลา 13.30 น. เป็นต้นไป ณ ห้องประชุม ชั้น 2 อาคารเรียนวิทยาศาสตร์และศูนย์ปฏิบัติการกลาง คณะวิทยาศาสตร์ มหาวิทยาลัยนครพนม และให้ความคิดเห็นผ่านช่องทาง Online โดยสรุปรายละเอียดดังนี้

1 พันธกิจของคณะวิทยาศาสตร์ จำแนกเป็นด้าน 5 ด้าน ดังนี้

- **ด้านการบริหารงานองค์กร**
 - 1) ความเข้าใจบริบท การส่งเสริมการทำงานด้านวิทยาศาสตร์สุขภาพ
 - 2) แนวทางการบริหารงบประมาณที่ชัดเจน
 - 3) แผนการจัดตั้งคณะวิทยาศาสตร์สุขภาพ
 - 4) การรองรับนักศึกษาที่เพิ่มขึ้น
 - **ด้านการผลิตบัณฑิต**
 - มีแนวทางการพัฒนาหลักสูตรใหม่ที่เน้นความต้องการของตลาดแรงงานหรือผู้มีส่วนได้ส่วนเสีย
 - **ด้านการวิจัยและนวัตกรรม**
 - ขาดความพร้อมของการสนับสนุนการวิจัย เช่น ห้องวิจัยด้านวิทยาศาสตร์สุขภาพ
 - **ด้านการบริการวิชาการ**
 - การวิเคราะห์ความคุ้มค่าของการบริการวิชาการ การก่อให้เกิดเงินรายได้ให้กับองค์กร
 - **ด้านการทำนุบำรุงศิลปและวัฒนธรรม**
 - ไม่มี
 - **ด้านอื่น ๆ**
 - 1) ควรมีการสร้างภาพลักษณ์ที่ดีของหน่วยงานเพิ่มมากขึ้น รวมถึงพัฒนาการสื่อสารภายในและภายนอกองค์กร
 - 2) การสร้างวัฒนธรรมองค์กร เช่น คือน้ำที่ไม่ใช่จิตอาสา
-

2 ความคาดหวังต่อบทบาทของคณบดีคณะวิทยาศาสตร์

- เป็นผู้นำในการกำหนดทิศทางของคณะวิทยาศาสตร์ให้สอดคล้องกับสถานการณ์ปัจจุบัน เช่น ปัญหาจำนวนนักศึกษาที่สนใจเรียนวิทยาศาสตร์น้อยลง

3 คุณลักษณะและสมรรถนะที่พึงประสงค์ของคณบดีคณะวิทยาศาสตร์

- ควรมีวิสัยทัศน์ในการนำพาองค์กรไปในทิศทางเหมาะสมเป็นรูปธรรม

4 ประเด็นท้าทายที่อยากให้นักคณบดีคณะวิทยาศาสตร์เร่งแก้ไข

1) เนื่องด้วยจำนวนนักศึกษาที่ดูแลโดยคณะวิทยาศาสตร์ ซึ่งมีหลักสูตรวิทยาศาสตร์บัณฑิต และหลักสูตรครุศาสตรบัณฑิต ที่ทำร่วมกับคณะครุศาสตร์ ประสบปัญหาจำนวนนักศึกษาที่ลดลงอย่างต่อเนื่องมาหลายปี แต่มหาวิทยาลัยขนาดใหญ่ไม่ได้รับผลกระทบกับจำนวนนักศึกษา ท่านมีวิธีที่จะเพิ่มจำนวนนักศึกษาได้อย่างไร

2) การจัดการการหาเงินรายได้คณะวิทยาศาสตร์เพิ่มเติมเพื่อการบริหารจัดการคณะฯ อย่างคล่องตัว

3) การพัฒนาบุคลากรหรือภาระงานบุคลากร โดยเฉพาะสายสนับสนุน

4) แนวทางการพัฒนาเกณฑ์การประเมินภาระงานของบุคลากรสายวิชาการและสนับสนุนในส่วนของคะแนนของหัวหน้าหน่วยงาน (10 คะแนน)

5) แผนพัฒนาทรัพยากรสนับสนุนการเรียนการสอนประจำห้องเรียน เช่น แอร์ไม่เย็น ครุภัณฑ์ที่เสียรอการซ่อมบำรุง อินเทอร์เน็ตไม่ครอบคลุมทั้งคณะ เครื่องเสียงและไมโครโฟน เป็นต้น

6) ควรมีหลักสูตรประกาศนียบัตรระยะสั้นที่ทันสมัยสอดคล้องกับความต้องการของผู้เรียน

7) อยากเห็นภาพการพัฒนาหลักสูตรให้กว้างกว่าปริญญาตรี

5 แนวทางการพัฒนาในอนาคต

1) ภายใน 4 ปี ท่านมีแนวทางพัฒนาหลักสูตรทางด้านวิทยาศาสตร์ เพื่อให้สอดคล้องกับนโยบายระดับประเทศเชิงพื้นที่ เพื่อตอบสนองแนวทางมหาวิทยาลัยอย่างไร

2) อยากเห็นความเข้มแข็งงานวิจัยของคณะวิทยาศาสตร์ที่ชัดเจน เช่น การร่วมกลุ่มการทำงานวิจัยร่วมกัน การสร้างศูนย์ Excellent center และการได้รับสนับสนุนบุคลากรด้านงานวิจัย

3) ภายใน 4 ปี ท่านมีแนวทางสนับสนุนหลักสูตรทางด้านวิทยาศาสตร์สุขภาพ เพื่อตอบสนองแนวทางมหาวิทยาลัยอย่างไร

6 ข้อเสนอแนะต่อผู้จะเป็นคณบดีคณะวิทยาศาสตร์

- อยากให้คณะวิทยาศาสตร์เป็นศูนย์ส่งเสริมโอลิมปิกวิชาการและพัฒนามาตรฐานวิทยาศาสตร์ศึกษา (สอวน.)



คณะวิทยาศาสตร์ มหาวิทยาลัยนครพนม

214 หมู่ 12 ตำบลหนองญาติ อำเภอเมืองนครพนม จังหวัดนครพนม
รหัสไปรษณีย์ 48000 โทร. 042-511987
E-mail: science@npu.ac.th