



ข้อบังคับมหาวิทยาลัยนครพนม
ว่าด้วยเครื่องแบบ เครื่องแต่งกายพนักงานมหาวิทยาลัยและผู้ทรงคุณวุฒิ
พ.ศ. ๒๕๖๕

โดยที่เป็นการสมควรปรับปรุงระเบียบเกี่ยวกับเครื่องแบบและเครื่องแต่งกายของพนักงานมหาวิทยาลัยและผู้ทรงคุณวุฒิ มหาวิทยาลัยนครพนม เพื่อความเป็นระเบียบเรียบร้อย เหมาะสมกับการเข้าร่วมพระราชพิธี รัฐพิธี หรือพิธีสำคัญ และใช้ประกอบในการปฏิบัติราชการตามภารกิจด้านต่าง ๆ ตลอดจนการปฏิบัติตามนโยบายและความร่วมมือของภาครัฐอย่างเหมาะสม

อาศัยอำนาจตามความในมาตรา ๖๕/๑ แห่งพระราชบัญญัติระเบียบข้าราชการพลเรือนในสถาบันอุดมศึกษา พ.ศ. ๒๕๔๗ ซึ่งแก้ไขเพิ่มเติมโดยพระราชบัญญัติระเบียบข้าราชการพลเรือนในสถาบันอุดมศึกษา (ฉบับที่ ๒) พ.ศ. ๒๕๕๑ ประกอบกับมาตรา ๑๗ (๒) และมาตรา ๕๕ แห่งพระราชบัญญัติมหาวิทยาลัยนครพนม พ.ศ. ๒๕๔๘ และมติสภามหาวิทยาลัยนครพนมในคราวประชุมครั้งที่ ๑๓/๒๕๖๕ เมื่อวันที่ ๖ พฤศจิกายน พ.ศ. ๒๕๖๕ จึงออกข้อบังคับไว้ ดังต่อไปนี้

ข้อ ๑ ข้อบังคับนี้เรียกว่า “ข้อบังคับมหาวิทยาลัยนครพนม ว่าด้วยเครื่องแบบ เครื่องแต่งกายพนักงานมหาวิทยาลัยและผู้ทรงคุณวุฒิ พ.ศ. ๒๕๖๕”

ข้อ ๒ ข้อบังคับนี้ให้ใช้บังคับตั้งแต่วันถัดจากวันประกาศเป็นต้นไป

ข้อ ๓ ให้ยกเลิกข้อบังคับมหาวิทยาลัยนครพนม ว่าด้วยเครื่องแบบพนักงานมหาวิทยาลัย พ.ศ. ๒๕๕๒

ข้อ ๔ ในข้อบังคับนี้

“มหาวิทยาลัย” หมายความว่า มหาวิทยาลัยนครพนม

“สภามหาวิทยาลัย” หมายความว่า สภามหาวิทยาลัยนครพนม

“อธิการบดี” หมายความว่า อธิการบดีมหาวิทยาลัยนครพนม

“พนักงานมหาวิทยาลัย” หมายความว่า พนักงานมหาวิทยาลัยตามข้อบังคับมหาวิทยาลัยนครพนม ว่าด้วยพนักงานมหาวิทยาลัย พ.ศ. ๒๕๕๑

“ผู้ทรงคุณวุฒิ” หมายความว่า ผู้ทรงคุณวุฒิในสภามหาวิทยาลัยนครพนม หรือกรรมการอื่นที่สภามหาวิทยาลัยนครพนมแต่งตั้ง

ข้อ ๕ ให้อธิการบดีรักษาการตามข้อบังคับนี้ และให้มีอำนาจวินิจฉัย ติความปัญหาเพื่อปฏิบัติให้เป็นไปตามข้อบังคับนี้ คำวินิจฉัยของอธิการบดีให้เป็นที่สุด

หมวด ๑

เครื่องแบบพนักงานมหาวิทยาลัยและผู้ทรงคุณวุฒิ

ข้อ ๖ เครื่องแบบพนักงานมหาวิทยาลัยและผู้ทรงคุณวุฒิ

- (ก) เครื่องแบบพิธีการสำหรับพนักงานมหาวิทยาลัยและผู้ทรงคุณวุฒิ มี ๔ ประเภท
- (๑) เครื่องแบบปกติขาว
 - (๒) เครื่องแบบครึ่งยศ
 - (๓) เครื่องแบบเต็มยศ
 - (๔) เครื่องแบบสโมสร
- (ข) เครื่องแบบปฏิบัติราชการ (สีกากี) สำหรับพนักงานมหาวิทยาลัย
- (ค) เครื่องแบบอื่น

ข้อ ๗ เครื่องแบบพิธีการ สำหรับพนักงานมหาวิทยาลัยและผู้ทรงคุณวุฒิ

(ก) เครื่องแบบปกติขาวชาย ประกอบด้วย

(๑) หมวก ทรงหม้อตาลสีขาว กระจับหน้าทำด้วยหนังหรือวัตถุเทียมสีดำ สายรัดคาง สีทอง กว้าง ๑ เซนติเมตร มีดุมโลหะตราครุฑพ่าห์ขนาดเล็กสีทองติดที่ข้างหมวกข้างละ ๑ ดุม ผ้าพันหมวก เป็นแถบ ลายถักสีขาว หน้าหมวกติดตราครุฑพ่าห์ปกตินสีทองสูง ๕ เซนติเมตร บนหมอนสักหลาดสีขาว

(๒) เสื้อแบบราชการสีขาวที่แนบสาบอกกัลดุมโลหะตราครุฑพ่าห์สีทอง ขนาดใหญ่ จำนวน ๕ ดุม ติดเข็มตราสัญลักษณ์มหาวิทยาลัยที่คอเสื้อด้านหน้าทั้ง ๒ ข้าง มีอินทรีอนุประดับบ่าเสื้อ ทั้ง ๒ ข้าง ผู้ได้รับพระราชทานเครื่องราชอิสริยาภรณ์ให้ประดับแพรแถบเครื่องราชอิสริยาภรณ์ที่อกเสื้อ เนื้อกระเป๋านชายด้วย

(๓) อินทรีสำหรับพนักงานมหาวิทยาลัย ให้มีอินทรีขนแข็ง พื้นสักหลาดสีดำ ขนาดกว้าง ๕ เซนติเมตร ยาว ๑๓ เซนติเมตร ปลายอินทรีมน ติดตรามหาวิทยาลัยขนาดเล็ก บนอินทรีนูปักดินทอง ลายประยุกต์จากตราสัญลักษณ์มหาวิทยาลัยนครพนม ตามรูปที่ ๓ แนบท้ายข้อบังคับนี้

(๔) อินทรีสำหรับผู้ทรงคุณวุฒิ ให้มีอินทรีขนแข็ง พื้นสักหลาดสีดำ ขนาดกว้าง ๕ เซนติเมตร ยาว ๑๓ เซนติเมตร สำหรับชาย ปลายอินทรีมน ติดตรามหาวิทยาลัยขนาดเล็ก บนอินทรีนูปักดินทอง ลายประยุกต์จากตราสัญลักษณ์มหาวิทยาลัยนครพนม ตามรูปที่ ๓ แนบท้ายข้อบังคับนี้

(๕) กางเกงขายาวสีขาว แบบราชการ ไม่พับปลายขา

(๖) เข็มขัดหนังสีดำ

(๗) รองเท้าหนังหุ้มส้น หรือหุ้มข้อสีดำ ไม่มีลวดลาย และถุงเท้าสีดำ

(ข) เครื่องแบบปกติขาวหญิง ประกอบด้วย

(๑) หมวก เป็นหมวกแก๊ปทรงอ่อนพับปีกสีขาว สายรัดคางสีทอง มีดุมโลหะสีทอง ตราครุฑพ่าห์ขนาดเล็กติดที่ข้างหมวก ข้างละ ๑ ดุม ผ้าพันหมวกสีขาว หน้าหมวกติดตราครุฑพ่าห์ ปักดินสีทอง สูง ๔.๕ เซนติเมตร บนหมอนสักหลาดสีขาว

สำหรับพนักงานมหาวิทยาลัยหญิงมุสลิมหากจะใช้ผ้าคลุมศีรษะ ให้ใช้ผ้าคลุมศีรษะสีดำ โดยให้คลุมศีรษะทั้งหมด ยกเว้นใบหน้า ชายผ้าคลุมศีรษะสอดไว้ในปกเสื้อคอพับทั้งด้านหน้า และด้านหลัง ในกรณีที่มีการสวมหมวกให้สวมหมวกทับผ้าคลุมศีรษะ

(๒) เสื้อ ให้ใช้เสื้อนอกคอเบาะสีขาวแบบคอแหลม แขนยาวถึงข้อมือ มีตะเข็บหลัง ๔ ตะเข็บ ที่แนวสาบอกกัลดุมโลหะสีทองกัลดุมโลหะตราครุฑพ่าห์สีทองขนาดเล็ก

จำนวน ๓ ดุม มีกระเป่าล่างข้างละ ๑ กระเป่า เป็นกระเป่าเจาะเฉียงเล็กน้อย ไม่มีใบปกกระเป่า ติดเข็มตราสัญลักษณ์มหาวิทยาลัยที่ปกเสื้อด้านหน้าทั้ง ๒ ข้าง มีอินทรรูประดับป่าเสื่อ ทั้ง ๒ ข้าง และให้ใช้เสื่อคอปับแขนยาวสีขาว ผูกผ้าพันคอสีดำเงื่อนกลาสี ผู้ได้รับพระราชทานเครื่องราชอิสริยาภรณ์ ให้ประดับแพรแถบเครื่องราชอิสริยาภรณ์ที่อกเสื้อเบื้องซ้ายด้วย

(๓) อินทรรูปสำหรับพนักงานมหาวิทยาลัย ให้มีอินทรรูปแข็ง พื้นสีทาสีดำ ขนาดกว้าง ๕ เซนติเมตร ยาว ๑๒ เซนติเมตร ปลายอินทรรูปมน ติดตรามหาวิทยาลัยขนาดเล็ก บนอินทรรูปักดินทองลายประยุกต์จากตราสัญลักษณ์มหาวิทยาลัยนครพนม ตามรูปที่ ๓ แนบท้าย ข้อบังคับนี้

(๔) อินทรรูปสำหรับผู้ทรงคุณวุฒิ ให้มีอินทรรูปแข็ง พื้นสีทาสีดำ ขนาดกว้าง ๕ เซนติเมตร ยาว ๑๒ เซนติเมตร ปลายอินทรรูปมน ติดตรามหาวิทยาลัยขนาดเล็ก บนอินทรรูปักดินทอง ลายประยุกต์จากตราสัญลักษณ์มหาวิทยาลัยนครพนม ตามรูปที่ ๓ แนบท้าย ข้อบังคับนี้

(๕) กระโปรง ให้ใช้กระโปรงสีขาว ยาวปิดเข่า ปลายบานเล็กน้อย

(๖) รองเท้าหนังหุ้มส้นปิดปลายเท้าสีดำ ไม่มีลวดลาย ส้นสูงไม่เกิน ๑๐ เซนติเมตร และถุงเท้ายาวสีเนื้อ

ข้อ ๘ เครื่องแบบครึ่งยศ ลักษณะและส่วนประกอบเช่นเดียวกับเครื่องแบบปกติขาว และผู้ที่ได้รับพระราชทานเครื่องราชอิสริยาภรณ์ให้ประดับเครื่องราชอิสริยาภรณ์ที่ได้รับพระราชทาน ตามที่ระบุในหมายกำหนดการหรือกำหนดการ สำหรับผู้ที่ได้รับพระราชทานเครื่องราชอิสริยาภรณ์ ชั้นสายสะพาย ให้ประดับแต่ดารา โดยไม่สวมสายสะพาย

ข้อ ๙ เครื่องแบบเต็มยศ ลักษณะและส่วนประกอบเช่นเดียวกับเครื่องแบบครึ่งยศ และผู้ที่ได้รับพระราชทานเครื่องราชอิสริยาภรณ์ ให้ประดับเครื่องราชอิสริยาภรณ์ที่ได้รับพระราชทาน ตามที่ระบุในหมายกำหนดการหรือกำหนดการ สำหรับผู้ที่ได้รับพระราชทานเครื่องราชอิสริยาภรณ์ ชั้นสายสะพายให้ประดับดารา และสวมสายสะพายที่ได้รับพระราชทาน ถ้าได้รับพระราชทานมากกว่า หนึ่งสายต้องประดับดาราของสายสะพายอื่นด้วย

ข้อ ๑๐ เครื่องแบบสโมสร

เครื่องแบบสโมสรชาย มี ๓ แบบ คือ

(๑) เครื่องแบบสโมสร (ก) ลักษณะและส่วนประกอบเช่นเดียวกับเครื่องแบบเต็มยศ

(๒) เครื่องแบบสโมสร (ข) ลักษณะและส่วนประกอบเช่นเดียวกับเครื่องแบบสโมสร (ก)

เว้นแต่เสื้อ ให้ใช้เสื้อสโมสรสีขาว เปิดอกปาดเอว มีดุมโลหะสีทองตราครุฑพ่าห์ขนาดเล็กติดที่ข้อมือ ข้างละ ๓ ดุม ที่ระหว่างอกกับเอว ข้างละ ๓ ดุม และที่บรรจบเสื้อมีดุมโลหะสีทองตราครุฑพ่าห์ขนาดใหญ่ ข้างละ ๑ ดุม ดุมคู่นี้มีสายสร้อยสีทองร้อยติดกัน สวมเสื้อกั๊กสีขาว ดุมโลหะสีทองตรามหาวิทยาลัย ๓ ดุม และเสื้อเชิ้ตสีขาวอกแข็ง ข้อมือแข็งคอแข็ง ชั้นเดียวแบบปักผีเสื้อ ผูกผ้าพันคอสีดำเงื่อนทูลกระด่าย ในฤดูร้อนให้ใช้กางเกงสีขาวแทนกางเกงสีดำได้

ตรามหาวิทยาลัยให้ติดที่คอแบะของเสื้อตอนบนทั้งสองข้างเหนือแนวเครื่องราชอิสริยาภรณ์

(๓) เครื่องแบบสโมสร (ค) ลักษณะและส่วนประกอบเช่นเดียวกับเครื่องแบบสโมสร (ข) เว้นแต่เสื้อเชิ้ตอกแข็ง ให้ใช้เสื้อเชิ้ตอกอ่อนสีขาว และเสื้อกั๊กให้ใช้แพรแถบสีเดียวกับกางเกงรัดเอวแทน

แพรแถบนี้ ส่วนกลาง ด้านหน้ากว้าง ๑๒ เซนติเมตร ปลายทั้งสองข้างเรียวกว้าง ๑๑ เซนติเมตร ที่ปลาย มีขอเกี่ยวติดกันในขณะคาดทางด้านหลัง

เครื่องแบบสโมสรหญิง ให้แต่งตามสมัยนิยม

ทั้งนี้ เครื่องแบบพิธีการสำหรับพนักงานมหาวิทยาลัยและผู้ทรงคุณวุฒิให้มีลักษณะ ตามรูปที่ ๕ - ๗ แนบท้ายข้อบังคับนี้

ข้อ ๑๑ เครื่องแบบปฏิบัติราชการสำหรับพนักงานมหาวิทยาลัย มี ๒ ประเภท

(๑) เครื่องแบบสีทากีคอพับ

(๒) เครื่องแบบสีทากีคอแบะ

(ก) สำหรับพนักงานมหาวิทยาลัยชาย ประกอบด้วย

(๑) หมวก ให้ใช้หมวกทรงหม้อตาลสีทากี กระบังหน้าทำด้วยหนัง หรือวัสดุเทียมสีดำ สายรัดคาง สีทอง กว้าง ๑ เซนติเมตร มีดุมโลหะตราครุฑพ่าห์ขนาดเล็กสีทองติดที่ข้างหมวก ข้างละ ๑ ดุม ผ้าพันหมวกสีทากี หน้าหมวกติดตราครุฑพ่าห์ปกตินสีทองสูง ๕ เซนติเมตร บนหมอนสีทากี

การสวมหมวก ให้สวมในโอกาสอันควร

(๒) เสื้อ ให้ใช้ได้ ๒ แบบ

แบบที่ ๑ เสื้อคอพับสีทากีแขนยาวรัดข้อมือ มีดุมที่ข้อมือข้างละ ๑ ดุม หรือแขนสั้น มีกระเป๋ายีบติดที่หน้าอกข้างละ ๑ กระเป๋า เป็นกระเป๋าสีเดียวกับแถบอยู่ตรงกลาง ตามทางดิ่ง กว้าง ๓.๕ เซนติเมตร มีใบ กระเป๋ารูปมนชายกลางแหลม หรือเป็นกระเป๋าสีชนิดไม่มี แถบกลางกระเป๋ายีบ และใบปกกระเป๋ายเป็นรูปสี่เหลี่ยมผืนผ้า มุมกระเป๋ายีบและมุมปกกระเป๋ายีบเป็นรูปตัดพองามที่ ใบกระเป๋ายีบทั้งสองข้างติดดุม ข้างละ ๑ ดุม สำหรับขัดใบปกกระเป๋ายีบ ตัวเสื้อผ่าอกตลอด มีสาคอกว้าง ๓.๕ เซนติเมตร ติดดุมตามแนวอกเสื้อ ๕ ดุม ระยะห่างพอสวมควร และติดเครื่องหมายสังกัดที่ปกคอเสื้อ ด้านหน้าทั้งสองข้าง ที่ไหล่เสื้อประดับอินทราวุธสีเดียวกับเสื้อยาวตามความยาวของบ่าเย็บติดกับเสื้อ เหนือบ่าทั้งสองข้างจากไหล่ไปคอ ปลายมน ด้านไหล่กว้าง ๔ เซนติเมตร ด้านคอกว้าง ๓ เซนติเมตร ตอนปลายขัดดุมติดกับตัวเสื้อ

แบบที่ ๒ เสื้อคอแบะปล่อยเอว แบบคอตั้งสีประเภทสีทากีแขนสั้น ตัวเสื้อผ่าอกตลอด มีดุมที่อกเสื้อ ๔ ดุม มีกระเป๋ายีบติดภายนอกเป็นกระเป๋ายีบและล่าง อย่างละ สองกระเป๋ายีบ กระเป๋ายีบมีใบปก กระเป๋ารูปมนชายกลางแหลมมีแถบกว้าง ๓.๕ เซนติเมตร ตรงกึ่งกลาง กระเป๋ายีบทางดิ่ง กระเป๋ายีบล่างเป็นกระเป๋ายีบ มีใบปกรูปตัด ที่ใบกระเป๋ายีบทั้งสองข้างติดดุมข้างละ ๑ ดุม สำหรับขัดใบปกกระเป๋ายีบ ที่เอวด้านหลังคาดด้วยผ้าสีเดียวกันกับเสื้อขนาดกว้าง ๕ เซนติเมตร ชายเสื้อ มีตะเข็บกลางหลังเปิดไว้ถึงผ้าคาดเอว และติดเครื่องหมายสังกัดที่ปกคอเสื้อด้านหน้าทั้งสองข้าง

ให้ใช้เสื้อแบบที่ ๒ แทนเสื้อแบบที่ ๑ ในโอกาสอันควร

ดุมที่ใช้กับเสื้อทั้งสองแบบมีลักษณะเป็นรูวงกลมแบนทำด้วยวัสดุ สีเดียวกับเสื้อ

ผู้ได้รับพระราชทานเครื่องราชอิสริยาภรณ์ ให้ประดับแพรแถบ เครื่องราชอิสริยาภรณ์ที่อกเสื้อเหนือกระเป๋ายีบชาย

(๓) อินทราวุธ ให้ใช้อินทราวุธอ่อนมีลายดังนี้

พนักงานมหาวิทยาลัยชาย ประเภทผู้บริหาร ตำแหน่ง อธิการบดี รองอธิการบดี คณบดี ผู้อำนวยการสถาบันหรือสำนักหรือเทียบเท่า ประเภทวิชาการ ตำแหน่งศาสตราจารย์ รองศาสตราจารย์ ประเภทวิชาชีพเฉพาะหรือเชี่ยวชาญเฉพาะ ระดับเชี่ยวชาญพิเศษ หรือระดับเชี่ยวชาญ มีแถบกว้าง ๓ เซนติเมตร ติดทางด้านอินทรีธนู ๑ แถบ และแถบกว้าง ๑ เซนติเมตร ติดเรียงต่อไปอีก ๑ แถบ แถบบนขมวดเป็นวงกลม ขนาดวัดเส้นผ่าศูนย์กลางวงใน ๑ เซนติเมตร ให้ติดตราสัญลักษณ์มหาวิทยาลัยทำด้วยโลหะสีทองสูง ๓.๐ เซนติเมตร กว้าง ๒.๓ เซนติเมตร

พนักงานมหาวิทยาลัยชาย ประเภทผู้บริหาร ตำแหน่งผู้ช่วยอธิการบดี รองคณบดี รองผู้อำนวยการสถาบัน สำนักศูนย์ หรือหัวหน้าส่วนราชการหรือหน่วยงานที่เรียกชื่ออย่างอื่น ที่มีฐานะเทียบเท่าคณะ ประเภทวิชาการ ตำแหน่งผู้ช่วยศาสตราจารย์ ประเภทวิชาชีพเฉพาะ หรือเชี่ยวชาญเฉพาะ ระดับชำนาญการพิเศษ ระดับชำนาญการ ประเภททั่วไป ระดับชำนาญงานพิเศษ มีแถบกว้าง ๒ เซนติเมตร ติดทางด้านอินทรีธนู ๑ แถบกว้าง ๑ เซนติเมตร ติดเรียงต่อไปอีก ๑ แถบ โดยให้เว้นระยะห่างระหว่างแถบกว้าง ๒ เซนติเมตร ๕ มิลลิเมตร และแถบกว้าง ๑ เซนติเมตร ติดเรียงต่อไปอีก ๑ แถบ แถบบนขมวดเป็นวงกลมขนาดวัดเส้นผ่าศูนย์กลางวงใน ๑ เซนติเมตร ให้ติดตราสัญลักษณ์มหาวิทยาลัยทำด้วยโลหะสีทองสูง ๓.๐ เซนติเมตร กว้าง ๒.๓ เซนติเมตร

พนักงานมหาวิทยาลัยชาย ประเภทวิชาการ ตำแหน่งอาจารย์ ประเภทวิชาชีพเฉพาะหรือเชี่ยวชาญเฉพาะ ระดับปฏิบัติการ ประเภททั่วไป ระดับชำนาญงาน มีแถบกว้าง ๑ เซนติเมตร ๓ แถบ ติดทางด้านอินทรีธนู แถบบนขมวดเป็นวงกลม ขนาดวัดเส้นผ่าศูนย์กลางวงใน ๑ เซนติเมตร ให้ติดตราสัญลักษณ์มหาวิทยาลัย ทำด้วยโลหะสีทองสูง ๓.๐ เซนติเมตร กว้าง ๒.๓ เซนติเมตร

พนักงานมหาวิทยาลัยชาย ประเภททั่วไป ระดับปฏิบัติงาน มีแถบ กว้าง ๑ เซนติเมตร ๒ แถบ แถบบนขมวดเป็นวงกลม ขนาดวัดเส้นผ่าศูนย์กลางวงใน ๑ เซนติเมตร ให้ติดตราสัญลักษณ์มหาวิทยาลัย ทำด้วยโลหะสีทองสูง ๓.๐ เซนติเมตร กว้าง ๒.๓ เซนติเมตร

แถบบนอินทรีธนูให้ใช้สีเหลืองหรือสีทอง การติดแถบให้ติดตามขวาง ที่ต้นอินทรีธนู แถบแรก ห่างจากต้นอินทรีธนู ๕ มิลลิเมตร และแถบต่อไปเว้นระยะห่างกัน ๕ มิลลิเมตร การใช้เครื่องหมายตำแหน่งบนอินทรีธนู ให้ใช้กับเสื้อรูปที่ ๑๐ สำหรับพนักงานมหาวิทยาลัยชาย

(๔) กางเกงขายาวสี kaki แบบราชการไม่พับปลายขา

(๕) เข็มขัด ให้ใช้เข็มขัดทำด้วยด้ายสักหลาดสี kaki กว้าง ๓ เซนติเมตร หัวเข็มขัดทำด้วยโลหะสีทอง เป็นรูปสี่เหลี่ยมผืนผ้าทางนอน ปลายมนกว้าง ๓.๕ เซนติเมตร ยาว ๕ เซนติเมตร มีรูปครุฑพ่าห์ ดุนนูนอยู่กึ่งกลางหัวเข็มขัด ไม่มีเข็มสำหรับสอดรู ปลายเข็มขัด ให้หุ้มด้วยโลหะสีทองกว้าง ๑ เซนติเมตร

(๖) รองเท้า ถุงเท้า ให้ใช้รองเท้าหุ้มส้น หรือหุ้มข้อหนังหรือวัสดุเทียมหนัง สีดำ หรือสีน้ำตาล ไม่มีลวดลาย ถุงเท้าสีเดียวกับรองเท้า

(๗) เครื่องหมายแสดงสังกัด ให้มีเครื่องหมายแสดงสังกัดตรามหาวิทยาลัย ติดที่คอเสื้อตอนหน้าทั้งสองข้าง ตามรูปที่ ๒ แนบท้ายข้อบังคับนี้

(๘) ป้ายชื่อและตำแหน่ง ให้มีป้ายชื่อพื้นสีดำ ขนาดกว้างไม่เกิน ๒.๕ เซนติเมตร ยาวไม่เกิน ๗.๕ เซนติเมตร สีตัวอักษรบนป้ายชื่ออาจใช้สีขาวหรือสีทอง แสดงชื่อ ชื่อสกุล

ระบุชื่อตำแหน่งในการบริหารงาน หรือชื่อตำแหน่งในสายงานที่ปฏิบัติ และไม่มีเครื่องหมายแสดงสังกัดบนป้ายชื่อให้ประดับที่อกเสื้อเหนือกระเป๋านบว

(ข) สำหรับพนักงานมหาวิทยาลัยหญิง ประกอบด้วย

(๑) หมวก ให้ใช้หมวกแก๊ปทรงอ่อนพับปีกสีกากี สายรัดคางสีทองกว้าง ๑ เซนติเมตร มีดุมโลหะตราครุฑพ่าห์ขนาดเล็กสีทองติดที่ข้างหมวกข้างละ ๑ ดุม ผ้าพันหมวกสีกากี หน้าหมวกติดตราครุฑพ่าห์ ปักดุนสีทองสูง ๔.๕ เซนติเมตรบนหมอนสีกากี

สำหรับพนักงานมหาวิทยาลัยหญิงมุสลิม หากจะใช้ผ้าคลุมศีรษะ ให้ใช้ผ้าคลุมศีรษะ สีประเภทสีกากี หรือสีกลมกลืนกับเสื้อ กระโปรง หรือกางเกง โดยให้คลุมศีรษะทั้งหมด ยกเว้นใบหน้า ชายผ้าคลุมศีรษะด้านข้างยาวถึงบ่า ด้านหน้ายาวถึงระดับหน้าอก ขอบผ้าคลุมเย็บเรียบ ในกรณีที่มีการสวมหมวกให้สวมหมวก ทับผ้าคลุมศีรษะ

การสวมหมวกให้สวมในโอกาสอันควร

(๒) เสื้อ ให้ใช้ได้ ๔ แบบ

แบบที่ ๑ อนุโลมตามแบบเสื้อของพนักงานมหาวิทยาลัยชาย

แบบที่ ๒ เสื้อคอพับสีกากี สีอ่อนกว่ากระโปรงหรือสีเดียวกับกระโปรง

ผ่าอกตลอดตัวเสื้อ มีسابกว้างประมาณ ๒.๕ เซนติเมตร แขนยาวรัดข้อมือ ขอบปลายแขนกว้างประมาณ ๕ เซนติเมตร หรือแขนสั้น เนื้อคอเล็กน้อยตลบชาย กว้างประมาณ ๕ เซนติเมตร เดินคิ้วด้านหน้าเสื้อต่อจากเส้นบ่ามีตะเข็บผ่านกลางอก ยาวตลอดตัวทั้งสองด้าน มีดุม ๕ ดุม ด้านหลังจากเส้นต่อจากบ่าหลังมีตะเข็บผ่านตามตัวเสื้อทั้งสองด้าน เช่นเดียวกับด้านหน้า และติดเครื่องหมายสังกัดที่ปกคอเสื้อด้านหน้าทั้งสองข้าง ที่ไหล่เสื้อประดับอินทรรู สี่เดียวกับเสื้อ ยาวตามความยาวของบ่าเย็บติดกับเสื้อเหนือบ่าทั้งสองข้างจากไหล่ไปคอ ปลายมน ด้านไหล่กว้าง ๔ เซนติเมตร ด้านคอกว้าง ๓ เซนติเมตร ตอนปลายขัดดุมติดกับตัวเสื้อ การสวมเสื้อให้สอดชายเสื้อไว้ในกระโปรง หรือกางเกง และคาดเข็มขัดทับขอบกระโปรง หรือกางเกง

แบบที่ ๓ เสื้อคอพับปล่อยเอว สีประเภทสีกากี สีเดียวกับกระโปรง หรือกางเกง ผ่าอกตลอดตัว เสื้อไม่มีساب ด้านหน้ามีคิ้วตามساب มีดุม ๔ ดุม แขนยาวหรือแขนสั้น ตลบชายกว้าง ๕ เซนติเมตร มีคิ้วหน้า หลังเช่นเดียวกับแบบที่ ๒ และมีเส้นแนวตะเข็บเช่นเดียวกับแบบที่ ๒ ทั้งหน้าหลังความยาวของเสื้อให้คลุมสะโพกพองาม ติดเครื่องหมายสังกัดที่ปกคอเสื้อ ด้านหน้าทั้งสองข้าง ที่ไหล่เสื้อประดับอินทรรูสีเดียวกับเสื้อ ยาวตามความยาวของบ่าเย็บติดกับเสื้อเหนือบ่าทั้งสองข้างจากไหล่ไปคอ ปลายมน ด้านไหล่กว้าง ๔ เซนติเมตร ด้านคอกว้าง ๓ เซนติเมตร ตอนปลายขัดดุมติดกับตัวเสื้อ

แบบที่ ๔ เสื้อคอแบะปล่อยเอว สีประเภทสีกากี สีเดียวกับกระโปรง หรือกางเกง ผ่าอกตลอด ตัวเสื้อ ไม่มีساب แขนยาวจรดข้อมือหรือแขนสั้นเนื้อคอเล็กน้อย ตลบชาย กว้างประมาณ ๕ เซนติเมตร ด้านหน้าเป็นคิ้วตามساب มีดุม ๓ ดุม ต่อด้านหน้าและด้านหลังยาวตามตัว และมีกระเป๋าล่างข้างละ ๑ กระเป๋าคือเป็นกระเป๋าคาดเฉียงเล็กน้อย ไม่มีใบปกกระเป๋าคาด และติดเครื่องหมาย สังกัดที่ปกคอแบะทั้งสองข้าง

ดุมที่ใช้กับเสื้อแบบที่ ๒ แบบที่ ๓ และแบบที่ ๔ เป็นดุมสีน้ำตาล

สีเดียวกับสีเสื้อ

การสวมเสื้อแบบที่ ๓ และแบบที่ ๔ ให้ปล่อยชายเสื้อทับกระโปรงหรือกางเกง และคาดเข็มขัด ตาม (๕) แบบที่ ๒ ทับเอวเสื้อ

ให้ใช้เสื้อแบบที่ ๒ แบบที่ ๓ และแบบที่ ๔ แทนเสื้อแบบที่ ๑

ในโอกาสอันควร

ผู้ได้รับพระราชทานเครื่องราชอิสริยาภรณ์ให้ประดับแพรแถบเครื่องราชอิสริยาภรณ์ที่อกเสื้อเหนือกระเป๋าบนซ้าย

(๓) อินทรรณู ให้ใช้อินทรรณูอ่อนมีลายดังนี้

พนักงานมหาวิทยาลัยหญิง ประเภทผู้บริหาร ตำแหน่งอธิการบดี รองอธิการบดี คณบดี ผู้อำนวยการสถาบันหรือสำนักหรือเทียบเท่า ประเภทวิชาการ ตำแหน่งศาสตราจารย์ ประเภทวิชาชีพเฉพาะหรือเชี่ยวชาญเฉพาะ ระดับเชี่ยวชาญพิเศษ ระดับเชี่ยวชาญ มีแถบกว้าง ๓ เซนติเมตร ติดทางด้านอินทรรณู ๑ แถบ และแถบกว้าง ๑ เซนติเมตร ติดเรียงต่อไปอีก ๑ แถบ แถบบนขมวดเป็นวงกลม ขนาดวัดเส้นผ่าศูนย์กลางวงใน ๑ เซนติเมตร ให้ติดตราสัญลักษณ์มหาวิทยาลัยทำด้วยโลหะสีทองสูง ๓.๐ เซนติเมตร กว้าง ๒.๓ เซนติเมตร

พนักงานมหาวิทยาลัยหญิง ประเภทผู้บริหาร ตำแหน่งผู้ช่วยอธิการบดี รองคณบดี รองผู้อำนวยการสถาบัน สำนักศูนย์ หรือหัวหน้าส่วนราชการหรือหน่วยงานที่เรียกชื่ออย่างอื่นที่มีฐานะเทียบเท่าคณะ ประเภทวิชาการ ตำแหน่งรองศาสตราจารย์ ผู้ช่วยศาสตราจารย์ ประเภทวิชาชีพเฉพาะหรือเชี่ยวชาญเฉพาะ ระดับชำนาญการพิเศษ ระดับชำนาญการ ประเภททั่วไป ระดับชำนาญงานพิเศษ มีแถบกว้าง ๒ เซนติเมตร ติดทางด้านอินทรรณู ๑ แถบ แถบกว้าง ๑ เซนติเมตร ติดเรียงต่อไปอีก ๑ แถบ โดยให้เว้นระยะห่างระหว่างแถบกว้าง ๒ เซนติเมตร ๕ มิลลิเมตร และแถบกว้าง ๑ เซนติเมตร ติดเรียงต่อไปอีก ๑ แถบ แถบบนขมวดเป็นวงกลม ขนาดวัดเส้นผ่าศูนย์กลางวงใน ๑ เซนติเมตร ให้ติดตราสัญลักษณ์มหาวิทยาลัยทำด้วยโลหะสีทองสูง ๓.๐ เซนติเมตร กว้าง ๒.๓ เซนติเมตร

พนักงานมหาวิทยาลัยหญิง ประเภทวิชาการ ตำแหน่งอาจารย์ ตำแหน่งประเภทวิชาชีพเฉพาะหรือเชี่ยวชาญเฉพาะ ระดับปฏิบัติการ ประเภททั่วไป ระดับชำนาญงาน มีแถบกว้าง ๑ เซนติเมตร ๓ แถบ ติดทางด้านอินทรรณู แถบบนขมวดเป็นวงกลม ขนาดวัดเส้นผ่าศูนย์กลางวงใน ๑ เซนติเมตร ให้ติดตราสัญลักษณ์มหาวิทยาลัยทำด้วยโลหะสีทองสูง ๓.๐ เซนติเมตร กว้าง ๒.๓ เซนติเมตร

พนักงานมหาวิทยาลัยหญิง ประเภททั่วไป ระดับปฏิบัติงาน มีแถบกว้าง ๑ เซนติเมตร ๒ แถบ แถบบนขมวดเป็นวงกลม ขนาดวัดเส้นผ่าศูนย์กลางวงใน ๑ เซนติเมตร ให้ติดตราสัญลักษณ์มหาวิทยาลัยทำด้วยโลหะสีทองสูง ๓.๐ เซนติเมตร กว้าง ๒.๓ เซนติเมตร

แถบบนอินทรรณูให้ใช้สีเหลืองหรือสีทอง การติดแถบให้ติดตามขวางที่ต้นอินทรรณู แถบแรก ห่างจากต้นอินทรรณู ๔ มิลลิเมตร และแถบต่อไปเว้นระยะห่างกัน ๕ มิลลิเมตร

การใช้เครื่องหมายตำแหน่งบนอินทรรณู ให้ใช้กับเสื้อแบบที่ ๑ แบบที่ ๒ และแบบที่ ๓ สำหรับพนักงานมหาวิทยาลัยหญิง

(๔) กางเกง กระโปรง ให้ใช้กางเกงหรือกระโปรง สี kaki ได้ ๔ แบบ

แบบที่ ๑ กางเกง อนุโลมตามแบบพนักงานมหาวิทยาลัยชาย

แบบที่ ๒ กางเกงสี kaki ชายยาว ขาตรง ไม่มีลวดลาย ขอบกางเกงกว้างประมาณ ๑ นิ้ว มีหรือไม่มีกระเป๋าก็ได้ มีซิปลัดหน้าหรือด้านข้าง ไม่พับปลายขา

แบบที่ ๓ กระโปรงสีก็ยาวปิดเข้า ปลายบานเล็กน้อย
แบบที่ ๔ กระโปรงสีก็มียะเข็บบหน้า ๒ ตะเข็บ ตะเข็บหลัง ๒ ตะเข็บ
ยาวครึ่งเข้าปลายบานเล็กน้อย

สำหรับพนักงานมหาวิทยาลัยหญิงมุสลิม หากจะใช้กระโปรง
ตามแบบที่ ๓ และแบบที่ ๔ จะให้ยาวคลุมข้อเท้าก็ได้

(๕) เข็มขัด

แบบที่ ๑ ให้ใช้เข็มขัดทำด้วยด้ายถักสีก็ กว้าง ๓ เซนติเมตร
หัวเข็มขัดทำด้วยโลหะสีทอง เป็นรูปสี่เหลี่ยมผืนผ้าทางนอน ปลายมนกว้าง ๓.๕ เซนติเมตร ยาว ๕ เซนติเมตร
มีรูปครุฑพ่าห์ ดุนนูนอยู่กึ่งกลางหัวเข็มขัด ไม่มีเข็มสำหรับสอดรู ปลายเข็มขัดให้หุ้มด้วยโลหะสีทอง
กว้าง ๑ เซนติเมตร คัดทับกระโปรง

แบบที่ ๒ ให้ใช้เข็มขัดผ้าสีก็ สีเดียวกับสีเสื้อ กว้าง ๒.๕ เซนติเมตร
หัวสี่เหลี่ยม หุ้มผ้าคัดทับเสื้อ

(๖) รองเท้า ให้ใช้รองเท้าหุ้มส้น หรือรัดส้น หนังหรือวัสดุเทียมหนังสีดำ
หรือสีน้ำตาลแบบปิดปลายเท้า ไม่มีลวดลาย ส้นสูงไม่เกิน ๑๐ เซนติเมตร

(๗) เครื่องหมายแสดงสังกัด ให้มีเครื่องหมายแสดงสังกัดมหาวิทยาลัย
ติดที่คอเสื้อตอนหน้าทั้งสองข้าง ตามรูปที่ ๒ แนบท้ายข้อบังคับนี้

(๘) ป้ายชื่อและตำแหน่ง ให้มีป้ายชื่อพื้นสีดำ ขนาดกว้างไม่เกิน
๒.๕ เซนติเมตร ยาวไม่เกิน ๗.๕ เซนติเมตร สีตัวอักษรบนป้ายชื่ออาจใช้สีขาวหรือสีทอง แสดงชื่อ ชื่อสกุล
ระบุชื่อตำแหน่งในการบริหารงาน หรือชื่อตำแหน่งในสายงานที่ปฏิบัติ และไม่มีเครื่องหมายแสดงสังกัด
บนป้ายชื่อ ให้ประดับที่อกเสื้อเหนือกระเป๋าบนขวา

ทั้งนี้ เครื่องแบบปฏิบัติราชการสำหรับพนักงานมหาวิทยาลัยให้มีลักษณะ
ตามรูปที่ ๘ - ๑๑ แนบท้ายข้อบังคับนี้

หมวด ๒

การแต่งเครื่องแบบ และการประดับเครื่องราชอิสริยาภรณ์

ข้อ ๑๒ การแต่งเครื่องแบบ

(ก) เครื่องแบบปกติขาว ในพระราชพิธี รัฐพิธี และพิธีสำคัญ เช่น วางศิลาฤกษ์
พิธีเปิดสถานที่ราชการ งานเลี้ยงที่เกี่ยวกับราชการ การรับเสด็จพระราชดำเนินพระบาทสมเด็จพระเจ้าอยู่หัว และพระบรมวงศานุวงศ์ งานวางพระมาลาอนุสาวรีย์ ต่าง ๆ งานส่วนตัว เช่น งานมงคลสมรส
งานพระราชทานเพลิงศพ เป็นต้น

การประดับเครื่องราชอิสริยาภรณ์

(๑) ให้ประดับเครื่องหมายแพรแถบเครื่องราชอิสริยาภรณ์ที่อกเสื้อเบื้องซ้าย
(๒) หากมีเครื่องหมายอื่น ให้ประดับได้เช่นกัน อาทิ ปีกกรม เป็นต้น
(๓) ในพระราชพิธีบางอย่างมีข้อยกเว้นคือ แต่งเครื่องแบบปกติขาว และให้ประดับ
เหรียญราชอิสริยาภรณ์ไม่ประดับดารา และดวงตรา เช่น ในการพระราชพิธีเวียนเทียนสมโภช
เครื่องราชกุฎภัณฑ์ในตอนเช้าของวันฉัตรมงคล ณ พระที่นั่งดุสิตมหาปราสาท ควรประดับเหรียญ

บรมราชาภิเษก หรือเหรียญจักรพรรดิมาลา เหรียญเฉลิมพระเกียรติพระบาทสมเด็จพระปรมินทรมหาภูมิพลอดุลยเดชมหามงคลสมัย พระราชพิธีเฉลิม พระชนมายุ ๖๐ พรรษา เหรียญเฉลิมพระเกียรติ ในโอกาสพระราชพิธีบรมราชาภิเษก ๔ พฤษภาคม ๒๕๖๒ เหรียญที่ระลึกเฉลิมพระเกียรติในโอกาส พระราชพิธีบรมราชาภิเษกรัชกาลที่ ๑๐ เป็นต้น

(ข) เครื่องแบบเครื่องยศ ใช้ในงานซึ่งพระบาทสมเด็จพระเจ้าอยู่หัวเสด็จพระราชดำเนิน แต่เป็นงานที่มีความสำคัญรองไปจากงานซึ่งต้องแต่งเครื่องแบบเต็มยศ เช่น งานเสด็จพระราชดำเนิน พระราชทานเพลิงศพข้าราชการชั้นผู้ใหญ่หรือบุคคลสำคัญ

การประดับเครื่องราชอิสริยาภรณ์

- (๑) ประดับเครื่องราชอิสริยาภรณ์ และเหรียญราชอิสริยาภรณ์ต่าง ๆ
- (๒) ไม่สวมสายสะพาย และไม่สวมสายสร้อย ให้ประดับแต่ดาราเท่านั้น
- (๓) หากมีเครื่องหมายอื่น ให้ประดับได้เช่นกัน อาทิ ปีกกรม เป็นต้น
- (๔) การแต่งกายในโอกาสที่ทางราชการกำหนดให้แต่งไว้ทุกข์ ให้ติด

ปลอกแขนดำที่ต้นแขนซ้าย

(ค) เครื่องแบบเต็มยศ ใช้ในงานพระราชพิธีเปิดสมัยประชุมรัฐสภา พระราชพิธี ถวายผ้าพระกฐิน พระราชพิธีเฉลิมพระชนมพรรษา พระราชพิธีฉัตรมงคล งานสโมสรสันนิบาต ทำเนียบรัฐบาล

การประดับเครื่องราชอิสริยาภรณ์

(๑) กรณีได้รับพระราชทานชั้นสายสะพาย ให้สวมสายสะพายที่ระบุ ในหมายกำหนดการหรือที่มีอยู่ ถ้าได้รับพระราชทานมากกว่าหนึ่งสายต้องประดับดวงตรา เครื่องราชอิสริยาภรณ์ของสายอื่น ๆ ด้วย ผู้ซึ่งยังไม่ได้รับพระราชทานชั้นสายสะพาย ให้ประดับ เครื่องราชอิสริยาภรณ์เท่าที่มี

(๒) การแต่งกายเต็มยศนอกจากสวมสายสะพายเต็มยศแล้ว ต้องประดับ เหรียญที่ได้รับพระราชทาน และที่มีสิทธิประดับด้วย

(ง) เครื่องแบบสโมสร เป็นเครื่องแบบแต่งกายแบบเต็มยศ สำหรับเวลาค่ำ เรียกว่า Full Dress Tuxedo หรือ White Tie ใช้แต่งสำหรับการเลี้ยงอาหารค่ำที่มีชาวต่างประเทศ ผู้มีเกียรติสูง หรือในงานพระราชทานเลี้ยงในพระราชสำนัก ตามปกติไม่แต่งก่อนเวลา ๑๘.๐๐ น. ส่วนในเวลากลางวัน เช่นงานเอกอัครราชทูตเข้าเฝ้าฯ ถวายสาส์นตราตั้ง หรือเข้าเฝ้าฯ ถวายพระพร ในโอกาสวันเฉลิมพระชนมพรรษา เป็นต้น

การประดับเครื่องราชอิสริยาภรณ์

(๑) ให้ประดับเครื่องราชอิสริยาภรณ์จำลอง โดยจำลองได้เฉพาะเครื่องราชอิสริยาภรณ์ ชั้นที่ ๔ และ ชั้นที่ ๕ ของทุกตระกูลรวมทั้งเหรียญราชอิสริยาภรณ์ต่างๆ การจำลองเครื่องอิสริยาภรณ์นี้ ให้จำลองขนาด ๑ ใน ๓ ของเครื่องราชอิสริยาภรณ์ สวมดวงตราชนิดคล้องคอ คือตั้งแต่เครื่องราชอิสริยาภรณ์ ชั้นที่ ๓ ขึ้นไปของทุกตระกูลจะจำลองมาประดับไม่ได้ ต้องประดับดวงตราคล้องคอดวงจริง

ตัวอย่าง เหรียญราชอิสริยาภรณ์จำลอง

- ๑) เหรียญรัตนาภรณ์รัชกาลที่ ๘ ชั้นที่ ๓ (ขนาดปกติ)
- ๒) เหรียญรัตนาภรณ์รัชกาลที่ ๙ ชั้นที่ ๓ (ขนาดปกติ)
- ๓) เหรียญจักรพรรดิมาลา

- ๔) เหรียญบรมราชาภิเษกรัชกาลที่ ๙
- ๕) เหรียญชัยสมรภูมิ สงครามมหาเอเชียบูรพา
- ๖) เหรียญรัตนาภรณ์รัชกาลที่ ๙ ชั้นที่ ๔
- ๗) เหรียญรัตนาภรณ์รัชกาลที่ ๙ ชั้นที่ ๕
- ๘) เหรียญรัตนาภรณ์รัชกาลที่ ๙ ชั้นที่ ๓
- ๙) เหรียญพิทักษ์รัฐธรรมนูญ

ตัวอย่าง เหรียญราชอิสริยาภรณ์จำลอง

- ๑) จัตุรถาภรณ์มงกุฎไทย
- ๒) เบญจมาภรณ์ช้างเผือก
- ๓) เหรียญจักรมาลา
- ๔) เหรียญพิทักษ์เสรีชน
- ๕) เหรียญราชการชายแดน
- ๖) เหรียญจักรพรรดิมาลา
- ๗) เหรียญรัตนาภรณ์รัชกาลที่ ๙ ชั้นที่ ๕
- ๘) เหรียญรัตนาภรณ์รัชกาลที่ ๙ ชั้นที่ ๔
- ๙) เหรียญบรมราชาภิเษกรัชกาลที่ ๙
- ๑๐) เหรียญชัยสมรภูมิ สงครามมหาเอเชียบูรพา
- ๑๑) เหรียญพิทักษ์รัฐธรรมนูญ
- ๑๒) เหรียญพิทักษ์เสรีชน
- ๑๓) เหรียญราชการชายแดน

(๒) ผู้ได้รับพระราชทานเครื่องราชอิสริยาภรณ์ชนิดคล้องคอ หรือดาราหลายดวง
ควรประดับแต่ดวงที่มีลำดับสูงดวงเดียวสำหรับดวงตราคล้องคอ ส่วนเครื่องราชอิสริยาภรณ์ชนิดติดหน้าอก
ให้ประดับที่คอพับของเสื้อใต้เครื่องหมายสังกัดพองาม

(๓) ผู้ได้รับพระราชทานชั้นสายสะพาย ให้สวมสายสะพายทับนอกเสื้อกั๊ก
คืออยู่ในเสื้อโมสร จะสวมสายสะพายเครื่องราชอิสริยาภรณ์ใด ให้อนุโลมตามที่กล่าวไว้ในเครื่องแต่งเต็มยศ
แต่ไม่สวมสายสร้อย

ทั้งนี้ การแต่งเครื่องแบบ และการประดับเครื่องราชอิสริยาภรณ์ ให้มีลักษณะ
ตาม “ระเบียบสำนักนายกรัฐมนตรีว่าด้วยการขอพระราชทานเครื่องราชอิสริยาภรณ์อันเป็นที่เชิดชู
ยิ่งช้างเผือก และเครื่องราชอิสริยาภรณ์อันมีเกียรติยศยิ่งมงกุฎไทย พ.ศ. ๒๕๖๔”

หมวด ๓

เครื่องแต่งกาย และการแต่งเครื่องแต่งกาย

ข้อ ๑๓ การแต่งกายชุดสากล ใช้สวมใส่ไปทำงานหรือไปงานสังคม
เครื่องแต่งกาย ให้สวมใส่เสื้อและกางเกงสีเดียวกัน เสื้อคอแบะ ใช้ผ้าผูกคอเงื่อนกลาสี

(เนคไท)

การประดับเครื่องราชอิสริยาภรณ์ ถ้าประสงค์จะประดับก็ย่อมทำได้ คือประดับแพรแถบ
จีบเป็นวงกลม คล้ายลูกกระดุม ให้ประดับที่รัดกุมคอพับของเสื้อชั้นนอกเบื้องซ้าย ผู้ได้รับพระราชทาน
เครื่องราชอิสริยาภรณ์หลายตระกูล ให้ประดับตระกูลที่มีลำดับเกียรติสูงสุดตระกูลเดียว

ทั้งนี้ หากจะประดับเข็มสัญลักษณ์ของมหาวิทยาลัยด้วยก็ได้

ข้อ ๑๔ การแต่งกายชุดไทยพระราชนิยม ใช้สวมใส่ไปทำงานหรือไปงานสังคม

การแต่งกายบุรุษ ให้สวมใส่เสื้อพระราชทานแขนสั้นหรือแขนยาว

การแต่งกายสตรี ให้สวมใส่ชุดไทยเรือนต้น ไทยจิตรลดา ไทยอมรินทร์

การประดับเครื่องราชอิสริยาภรณ์ ถ้าประสงค์จะประดับก็ย่อมทำได้ คือประดับแพรแถบ
จีบเป็นวงกลมคล้ายลูกกระดุม

บุรุษ ให้ประดับที่อกเสื้อเบื้องซ้ายบริเวณปากกระเป๋าสีเสื้อ ผู้ได้รับพระราชทานเครื่องราชอิสริยาภรณ์
หลายชนิดให้ประดับชนิด ชนิดที่มีความลำดับสูงชนิดเดียว การประดับเครื่องหมายที่ใช้เป็นดุมเสื้อดังกล่าว
ให้ประดับได้เฉพาะกับเสื้อชุดไทยสี่สุภาพ

สตรี ให้ประดับที่อกเสื้อเบื้องซ้าย ผู้ได้รับพระราชทานเครื่องราชอิสริยาภรณ์หลายชนิด
ให้ประดับชนิดที่มีความลำดับสูงชนิดเดียว การประดับเครื่องหมายที่ใช้เป็นดุมเสื้อดังกล่าว ให้ประดับได้เฉพาะ
กับชุดไทยเรือนต้น ชุดไทยจิตรลดา ชุดไทยอมรินทร์ และชุดไทยบรมพิมาน

ข้อ ๑๕ เครื่องแต่งกายสตรีชุดไทยตามพระราชนิยมของ สมเด็จพระนางเจ้าสิริกิติ์
พระบรมราชินีนาถ พระบรมราชชนนีพันปีหลวง ชุดไทยตามพระราชนิยมของ สมเด็จพระนางเจ้าสิริกิติ์
พระบรมราชินีนาถ พระบรมราชชนนีพันปีหลวง ในสมัยปัจจุบัน สตรีไทยมีเครื่องแต่งกายตามพระราชนิยม
ในสมเด็จพระนางเจ้าฯ พระบรมราชินีนาถ พระบรมราชชนนีพันปีหลวง จัดเป็น ๘ ชุด ได้ ดังนี้

(๑) ชุดไทยเรือนต้น คือ ชุดไทยแบบลำลองใช้ผ้าฝ้ายหรือผ้าไหม มีลายริ้วตามขวาง
หรือตามยาว หรือใช้ผ้าเกลี้ยง มีเชิงตัวขึ้นยาวจรดข้อเท้า ป้ายหน้า เสื้อ ใช้ผ้าสีตามริ้ว หรือเชิงสี
จะตัดกับขึ้นหรือเป็นสีเดียวกันก็ได้ เสื้อคนละท่อนกับขึ้น แขน ๓ ส่วน กว้างพอสบาย ผ่าอกคอกม
คอกลมต้น ๆ ไม่มีขอบตั้ง เหมาะสำหรับใช้แต่งไปงานที่ไม่เป็นพิธีและต้องการความสบาย
เช่น ไปในงานกฐินต้น งานพิธีสมรสตอนเช้า งานพิธีทางศาสนา เช่น ทำบุญบ้าน เป็นต้น

(๒) ชุดไทยจิตรลดา คือ ชุดไทยพิธีกลางวัน ใช้ผ้าไหมเกลี้ยงมีเชิงหรือยกเป็นดอก
ทั้งตัวก็ได้ ตัดแบบเสื้อคนละท่อนกับขึ้น ขึ้นยาวป้ายหน้าอย่างแบบลำลอง เสื้อแขนยาว ผ่าอก คอกม
มีขอบตั้งน้อย ๆ ใช้ในงานที่ผู้ชายแต่งเต็มยศ เช่น ต้อนรับประมุขของประเทศที่มาเยือนเป็นทางการ
ที่สนามบิน และพิธีสวนสนามในวันเฉลิมพระชนมพรรษา

(๓) ชุดไทยอมรินทร์ คือ ชุดไทยพิธีตอนค่ำ ใช้ผ้าไหมที่มีทองแกม หรือยกทองทั้งตัวเสื้อ
คนละท่อนกับขึ้น แบบนี้อ่อนโยมให้สำหรับผู้ที่ไม่ประสงค์คาดเข็มขัด ถ้าเป็นผู้ที่มีอายุ จะใช้คอกลมกว้าง ๆ
ไม่มีขอบตั้ง และแขน ๓ ส่วนก็ได้ ใช้ในโอกาสพิเศษที่กำหนดให้แต่งกายเต็มยศ หรือครึ่งยศ
เช่น ในงานพระราชพิธี รัฐพิธี หรืองานสโมสรสันนิบาต ใช้ในพิธีคำนงแล้งรับรอง

(๔) ชุดไทยบรมพิมาน คือ ชุดไทยพิธีตอนค่ำที่ใช้เข็มขัด ใช้ผ้าไหมหรือยกทอง
มีเชิงหรือยกทั้งตัวก็ได้ ตัดแบบติดกัน ขึ้นมีจีบยกข้างหน้า และมีชายพก ใช้เข็มขัดไทยคาด ตัวเสื้อแขนยาว
คอกลมมีขอบตั้ง ผ่าด้านหลังหรือด้านหน้าก็ได้ ผ้าจีบยาวจรดปลายเท้า สำหรับใช้ในงานเต็มยศและครึ่งยศ
เช่น งานอุทยาน สโมสร หรืองานพระราชทาน เลี้ยงอาหารค่ำอย่างเป็นทางการและใช้ในโอกาส
เดียวกับชุดไทยอมรินทร์เต็มยศ ชุดเจ้าสาว

(๕) ชุดไทยจักรี คือ ชุดไทยสไบ ใช้ผ้ายก มีเชิง หรือผ้ายก ทั้งตัว ชินมีจีบยกข้างหน้า มีชายพก ใช้เข็มขัดไทยคาด ท่อนบน เป็นสไบ จะเย็บให้ติดกับชินเป็นท่อนเดียวกัน หรือจะมี ผ่าสไบหมัดต่างหากก็ได้เปิดผ่าข้างหนึ่ง ชายสไบคลุมไหล่ทั้งชายด้านหลังยาวตามที่เห็นสมควรใช้ในโอกาสพิเศษ ที่กำหนดให้แต่งกายเต็มยศ

(๖) ชุดไทยดุสิต คือ ชุดไทยที่เป็นเสื้อสำหรับงานพิธีตอนค่ำ ใช้ผ้ายกไหมหรือยกทอง อย่างเดียวกับไทยอมรินทร์ ไทยบรมพิมาน และไทยจักรี ตัวชินยาว มีจีบยกข้างหน้าและชายพก ใช้เข็มขัดติดกันตรงตัวเสื้อ คือ เป็นเสื้อไม่มีแขน คอด้านหน้าและด้านหลังคว้านกว้าง และต่ำเล็กน้อย ผ่าด้านหลัง ตัวเสื้อปักเป็นลวดลาย ด้วยไข่มุก ลูกปัดและเลื่อม ใช้ในงานพระราชพิธีที่กำหนด ให้แต่งกายเต็มยศ

(๗) ชุดไทยจักรพรรดิ คือ ชุดไทยที่ตัวชินใช้ผ้าไหม หรือยกทองเอาจีบ ข้างหน้ามีชายพก หมัดแพรจีบ แบบไทยสัดกับผ้านุ่งเป็นชั้นที่หนึ่งก่อน แล้วใช้ผ้าหมัดปกอย่างสตรีบรรดาศักดิ์สมัยโบราณ หมัดทับแพรจีบอีกชั้นหนึ่ง

(๘) ชุดไทยศิวาลัย คือ ชุดไทยที่ใช้ผ้ายกไหมหรือยกทองเสื้อตัดแบบแขนยาว คอกลม ผ่าหลังเย็บติดกับชิน คล้ายแบบไทยบรมพิมาน หมัดผ้าปกลายไทยอย่างแบบไทยจักรพรรดิ ทับโดยไม่ต้องมีแพรจีบ รองพื้นก่อนใช้ในโอกาสพิเศษที่กำหนดให้แต่งกายเต็มยศ

นอกจากชุดไทยตามพระราชนิยมทั้ง ๘ แบบ ดังกล่าวข้างต้นแล้ว การแต่งกาย ของสุภาพสตรียังมีการกำหนดการแต่งกาย ดังนี้ ชุดผ้าไทยสุภาพ ชุดราตรีสั้น และชุดราตรี ซึ่งมักตัดตามแบบสากลนิยม โดยใช้ผ้าไหมไทยหรือผ้าไทยต่าง ๆ เครื่องแต่งกายเหล่านี้ไม่ประดับ เครื่องราชอิสริยาภรณ์ แต่ประดับเครื่องหมายดุมเสื้อเครื่องราชอิสริยาภรณ์ได้

ข้อ ๑๖ การแต่งเครื่องแต่งกายใช้สวมใส่ไปทำงาน หรือไปงานสังคมไม่ประดับ เครื่องราชอิสริยาภรณ์

หมวด ๔

เบ็ดเตล็ด

ข้อ ๑๗ ให้พนักงานมหาวิทยาลัยและผู้ทรงคุณวุฒิ แต่งเครื่องแบบพิธีการ หรือเครื่องแบบ ปฏิบัติราชการ ตามที่กำหนด ในการเข้าร่วมงานพระราชพิธี รัฐพิธี หรือพิธีสำคัญ ตามที่ระบุ ในหมายกำหนดการ หรือกำหนดการ

การแต่งเครื่องแบบในโอกาสอื่น ๆ ให้เป็นไปตามหลักเกณฑ์ที่มหาวิทยาลัยกำหนดโดยจัดทำ เป็นประกาศมหาวิทยาลัย

ข้อ ๑๘ ผู้ซึ่งได้รับเครื่องราชอิสริยาภรณ์ หรือได้รับพระราชทานพระบรมราชานุญาต ให้ประดับเครื่องราชอิสริยาภรณ์ต่างประเทศ ให้ประดับเครื่องราชอิสริยาภรณ์นั้น ๆ ในเวลา แต่งเครื่องแบบเต็มยศ แต่ในเวลาแต่งเครื่องแบบสโมสรจะประดับเครื่องราชอิสริยาภรณ์จำลอง ขนาดย่อมก็ได้ และถ้าในหมายกำหนดการสำนักพระราชวัง หรือบัตรเชิญทางราชการปรากฏว่า ให้ประดับเครื่องราชอิสริยาภรณ์ ก็ให้ประดับอย่างแต่งเครื่องแบบเต็มยศ หรือถ้ามิว่าให้สวมสายสะพายด้วย ก็ให้สวมตามที่กำหนด

ข้อ ๑๙ ผู้ซึ่งได้รับเครื่องหมายเชิดชูเกียรติ เครื่องหมายกิตติมศักดิ์ เข็มวิทยฐานะ หรือเครื่องหมายแสดงความสามารถ ให้ประดับตามระเบียบของส่วนราชการ หรือสถาบันนั้น ๆ

ข้อ ๒๐ พนักงานมหาวิทยาลัยหรือผู้ทรงคุณวุฒิซึ่งพ้นจากตำแหน่งหน้าที่ไปแล้ว ให้มีสิทธิ แต่งเครื่องแบบเหมือนกับพนักงานมหาวิทยาลัยหรือผู้ทรงคุณวุฒิได้ในกรณีพระราชพิธี รัฐพิธี หรือพิธีสำคัญต่าง ๆ ได้ เว้นแต่ผู้ซึ่งได้รับโทษทางวินัยขั้นปลดออก หรือไล่ออก

ข้อ ๒๑ การแต่งเครื่องแบบตามระเบียบนี้ให้เป็นไปตามหมายกำหนดการของสำนักพระราชวัง หรือตามระเบียบ คำสั่ง ข้อบังคับ หรือประกาศของมหาวิทยาลัยในโอกาสอันควร

ข้อ ๒๒ การประดับเครื่องราชอิสริยาภรณ์ และเหรียญราชอิสริยาภรณ์ หรือตรา ที่เป็นเครื่องประดับต่างประเทศ ร่วมกับเครื่องราชอิสริยาภรณ์ และเหรียญราชอิสริยาภรณ์ไทย และการแต่งกายที่ประดับเครื่องราชอิสริยาภรณ์ที่ไม่ได้กำหนดไว้ในข้อบังคับนี้ให้นำระเบียบ สำนักนายกรัฐมนตรี ว่าด้วยการขอพระราชทานเครื่องราชอิสริยาภรณ์อันเป็นที่เชิดชูยิ่งช้างเผือก และเครื่องราชอิสริยาภรณ์อันเป็นที่เชิดชูยิ่งมงกุฎไทย และหนังสือเรื่องเครื่องราชอิสริยาภรณ์ไทย ซึ่งสำนักเลขาธิการคณะรัฐมนตรี หรือหน่วยงานที่เกี่ยวข้องจัดพิมพ์ขึ้นมาใช้บังคับ โดยอนุโลม

ประกาศ ณ วันที่ ๗ พฤศจิกายน พ.ศ. ๒๕๖๕



(ศาสตราจารย์ ดร.นายแพทย์กระแส ชนะวงศ์)

นายกสภามหาวิทยาลัยนครพนม

เอกสารแนบท้าย
ข้อบังคับมหาวิทยาลัยนครพนม
ว่าด้วย เครื่องแบบ เครื่องแต่งกายพนักงานมหาวิทยาลัยและผู้ทรงคุณวุฒิ
พ.ศ. ๒๕๖๕

รูปที่ ๑ ดุมโลหะตราครุฑพ่าห์สีทอง สำหรับเครื่องแบบพิธีการ



รูปที่ ๒ เครื่องหมายประดับคอเสื้อ



รูปที่ ๓ อินทราธนู สำหรับเครื่องแบบพิธีการ



อินทราธนูชาย อินทราธนูหญิง

รูปที่ ๔ หมวกชายและหญิง สำหรับเครื่องแบบพิธีการ



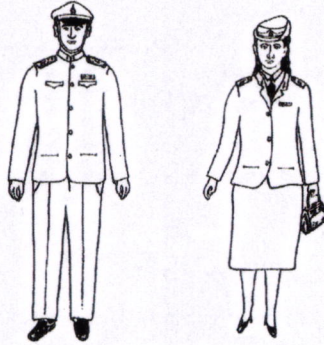
หมวกชาย



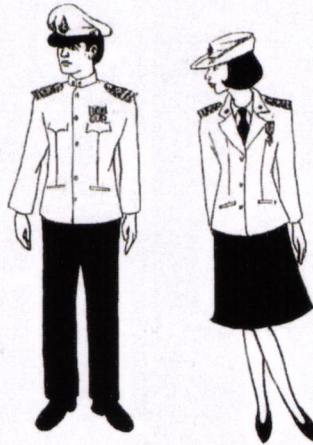
หมวกหญิง

เอกสารแนบท้าย
ข้อบังคับมหาวิทยาลัยนครพนม
ว่าด้วย เครื่องแบบ เครื่องแต่งกายพนักงานมหาวิทยาลัยและผู้ทรงคุณวุฒิ
พ.ศ. ๒๕๖๕

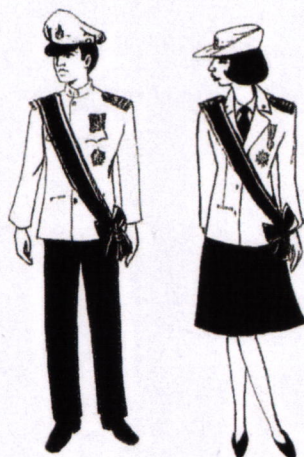
รูปที่ ๕ เครื่องแบบปกติขาว



รูปที่ ๖ เครื่องแบบครึ่งยศ



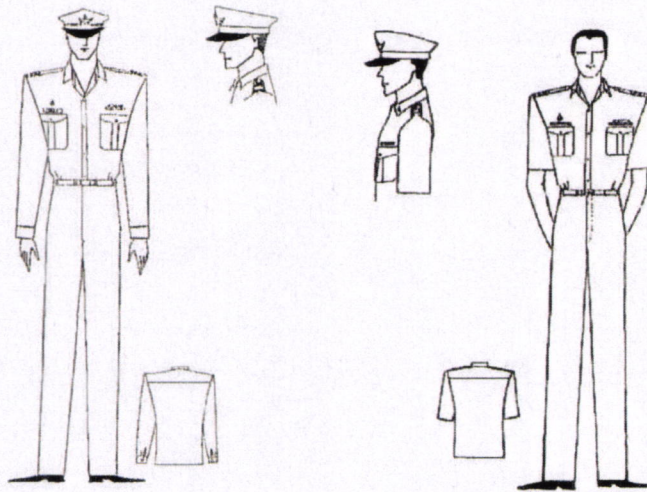
รูปที่ ๗ เครื่องแบบเต็มยศ



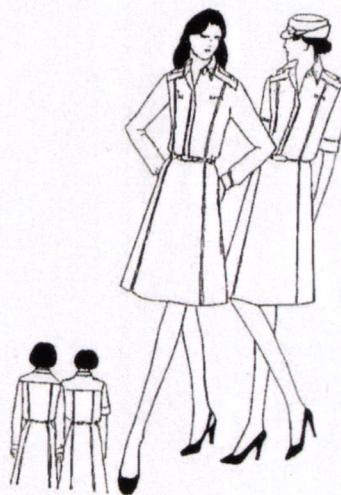
[๓]

เอกสารแนบท้าย
ข้อบังคับมหาวิทยาลัยนครพนม
ว่าด้วย เครื่องแบบ เครื่องแต่งกายพนักงานมหาวิทยาลัยและผู้ทรงคุณวุฒิ
พ.ศ. ๒๕๖๕

รูปที่ ๘ เครื่องแบบปฏิบัติราชการประเภทเครื่องแบบสีกากี เครื่องแบบสีกากีคอพับแขนยาว และแขนสั้น
(ชาย)



รูปที่ ๙ เครื่องแบบปฏิบัติราชการประเภทเครื่องแบบสีกากี เครื่องแบบสีกากีคอพับแขนยาว และแขนสั้น

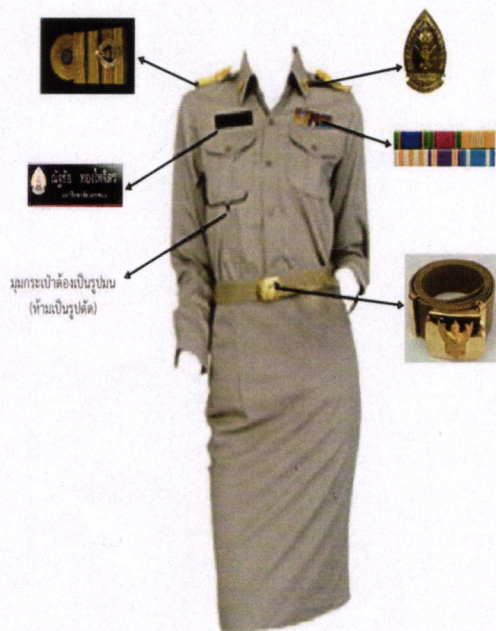


เอกสารแนบท้าย
ข้อบังคับมหาวิทยาลัยนครพนม
ว่าด้วย เครื่องแบบ เครื่องแต่งกายพนักงานมหาวิทยาลัยและผู้ทรงคุณวุฒิ
พ.ศ. ๒๕๖๕

รูปที่ ๑๐ เครื่องแบบปฏิบัติราชการพนักงานมหาวิทยาลัยชาย




รูปที่ ๑๑ เครื่องแบบปฏิบัติราชการพนักงานมหาวิทยาลัยหญิง





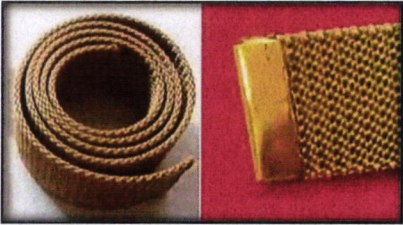


เอกสารแนบท้าย
ข้อบังคับมหาวิทยาลัยนครพนม
ว่าด้วย เครื่องแบบ เครื่องแต่งกายพนักงานมหาวิทยาลัยและผู้ทรงคุณวุฒิ
พ.ศ. ๒๕๖๕

ประเภทตำแหน่งและระดับตำแหน่ง			
วิชาชีพเฉพาะหรือ เชี่ยวชาญเฉพาะ หรือทั่วไป	วิชาการ	ผู้บริหาร	อินทรรณูอ่อนสีกากีพนักงานมหาวิทยาลัย
ระดับเชี่ยวชาญ พิเศษ	ศาสตราจารย์	อธิการบดี/ รองอธิการบดี/ คณบดี/ ผู้อำนวยการ/ สำนัก/ สถาบัน/ เทียบเท่า	แถบกว้าง ๓ เซนติเมตร ติดทางด้านอินทรรณู ๑ แถบ และแถบกว้าง ๑ เซนติเมตร ติดเรียงต่อไป อีก ๑ แถบ แถบบนขมวดเป็นวงกลม ขนาดวัด เส้นผ่าศูนย์กลางวงใน ๑ เซนติเมตร ให้ติดตรา สัญลักษณ์มหาวิทยาลัยทำด้วยโลหะสีทองสูง ๓.๐ เซนติเมตร กว้าง ๒.๓ เซนติเมตร
ระดับเชี่ยวชาญ	รองศาสตราจารย์		
ระดับชำนาญการ พิเศษ	ผู้ช่วย ศาสตราจารย์	รองคณบดี/ ผู้ช่วยอธิการบดี/ รองผู้อำนวยการ/ สำนัก/สถาบัน/ ผู้อำนวยการกอง/ เทียบเท่า	แถบกว้าง ๒ เซนติเมตร ติดทางด้านอินทรรณู ๑ แถบ แถบกว้าง ๑ เซนติเมตร ติดเรียงต่อไปอีก ๑ แถบ โดยให้เว้นระยะห่างระหว่างแถบกว้าง ๒ เซนติเมตร ๕ มิลลิเมตร และแถบกว้าง ๑ เซนติเมตร ติดเรียงต่อไปอีก ๑ แถบ แถบบน ขมวดเป็นวงกลม ขนาดวัดเส้นผ่าศูนย์กลางวงใน ๑ เซนติเมตร ให้ติดตราสัญลักษณ์มหาวิทยาลัยทำ ด้วยโลหะสีทองสูง ๓.๐ เซนติเมตร กว้าง ๒.๓ เซนติเมตร
ระดับชำนาญการ			
ระดับชำนาญงาน พิเศษ			
ระดับปฏิบัติการ			แถบกว้าง ๑ เซนติเมตร ๓ แถบ ติดทางด้าน อินทรรณู แถบบนขมวดเป็นวงกลม ขนาดวัด เส้นผ่าศูนย์กลางวงใน ๑ เซนติเมตร ให้ติด ตราสัญลักษณ์มหาวิทยาลัยทำด้วยโลหะสีทอง สูง ๓.๐ เซนติเมตร กว้าง ๒.๓ เซนติเมตร
ระดับชำนาญงาน	อาจารย์		

ประเภทตำแหน่งและระดับตำแหน่ง			
วิชาชีพเฉพาะหรือ เชี่ยวชาญเฉพาะ หรือทั่วไป	วิชาการ	ผู้บริหาร	อินทรรุ่นอ่อนสีกาภิพนักงานมหาวิทยาลัย
ระดับปฏิบัติงาน			<p>แถบกว้าง ๑ เซนติเมตร ๒ แถบ แถบบนขมวด เป็นวงกลม ขนาดวัดเส้นผ่าศูนย์กลางวงใน ๑ เซนติเมตร ให้ติดตราสัญลักษณ์มหาวิทยาลัยทำด้วย โลหะสีทอง สูง ๓.๐ เซนติเมตร กว้าง ๒.๓ เซนติเมตร</p> 

เอกสารแนบท้าย
ข้อบังคับมหาวิทยาลัยนครพนม
ว่าด้วย เครื่องแบบ เครื่องแต่งกายพนักงานมหาวิทยาลัยและผู้ทรงคุณวุฒิ
พ.ศ. ๒๕๖๕

เครื่องแบบปฏิบัติราชการ		
เครื่องแบบปฏิบัติราชการ	ลักษณะและขนาด	
หมวกชาย		หมวกชาย ให้ใช้หมวกทรงหม้อตาลสีงาช้าง กระจับปี่ หน้าทำด้วยหนังหรือวัสดุเทียมสีดำ สายรัดคางสีทอง กว้าง ๑ เซนติเมตร มีดุมโลหะตราครุฑพ่าห์ขนาดเล็กสีทองติดที่ข้างหมวกข้างละ ๑ ดุม ผ้าพันหมวก สีงาช้าง หน้าหมวกติดตราครุฑพ่าห์ปักด้นสีทองสูง ๕ เซนติเมตร บนหมอนสีงาช้าง
หมวกหญิง		หมวกหญิง ให้ใช้หมวกแก๊ปทรงอ่อนพับปีกสีงาช้าง สายรัดคางสีทองกว้าง ๑ เซนติเมตร มีดุม โลหะตราครุฑพ่าห์ขนาดเล็กสีทองติดที่ข้างหมวกข้างละ ๑ ดุม ผ้าพันหมวกสีงาช้าง หน้าหมวกติดตราครุฑพ่าห์ปักด้น สีทองสูง ๔.๔ เซนติเมตร บนหมอนสีงาช้าง
ตราสัญลักษณ์/ เครื่องหมายที่สังกัด		ตราสัญลักษณ์/เครื่องหมายที่สังกัด ให้ใช้ตราสัญลักษณ์มหาวิทยาลัย ทำด้วยโลหะสีทองสูง ๓.๐ เซนติเมตร กว้าง ๒.๓ เซนติเมตร
เข็มขัด	 	เข็มขัด ให้ใช้เข็มขัดทำด้วยด้ายถักสีงาช้าง กว้าง ๓ เซนติเมตร หัวเข็มขัดทำด้วยโลหะสีทองเป็นรูปสี่เหลี่ยมผืนผ้าทางนอนปลายมน กว้าง ๓.๕ เซนติเมตร ยาว ๕ เซนติเมตร มีรูปตรามหาวิทยาลัย ดุนนูนอยู่ที่กลางหัวเข็มขัด ไม่มีเข็มสำหรับสอดรู ปลายเข็มขัดให้หุ้มด้วยโลหะสีทองกว้าง ๑ เซนติเมตร